



ISSN 2682-2687



جامعة بنها  
كلية التربية الرياضية للبنين  
المجلة العلمية للتربية المدنية وعلوم الرياضة

## خطاب نشر

السيد الدكتور / محمد محمد ابوجميل حشاد

كلية التربية الرياضية - جامعة بنها

تحية طيبة وبعد ،،،،

إيماء إلى البحث المقدم من سيادتكم بعنوان:

فاعلية إستراتيجية ( K W L ) على تصحيح أنماط الفهم الخاطئ  
لطرق أداء بعض مهارات الأنفاذ لطلاب كليات التربية الرياضية

( فردي ) نتشرف بأن البحث المشار إليه قد تم قبوله بعد التحكيم بتاريخ  
٢٠٢٠/١/١٠ م للنشر في المجلة العلمية "مجلة علوم التربية البدنية والرياضة  
" وقد تم تسديد رسوم خطاب نشر بقسيمة رقم " (٠٧١٨٩٠١) .

مع خالص الشكر وأطيب التمنيات بدوام التوفيق ،،،،

شاكركم لسيادتكم حسن تعاونكم الصادق معنا ،،،،

وتفضلوا بقبول وافر الاحترام والتقدير ،،،،

مدير المجلة

(أ.م.د/ أحمد شوقي محمد)

يعتمد

عميد الكلية

(أ.د/أسامة صلاح فواد)



المسئول المالي

ع.ع.أ.١١١٢

وكيل الكلية لشئون الدراسات  
العلية والبحوث

(أ.د/محمد سعد إسماعيل)

ملخص البحث

فعالية استراتيجية ( K W L ) على تصحيح أنماط الفهم الخاطيء لطرق أداء بعض مهارات الانقاذ لطلاب كليات التربية الرياضية

البحث  
الرابع

م.د / محمد محمد أبو جميل السيد حشاد

يهدف البحث إلى :-

**بناء برنامج مقترح باستخدام استراتيجية ( K W L ) لتصحيح أنماط الفهم الخاطيء لطرق أداء بعض مهارات الانقاذ لطلاب كليات التربية الرياضية من خلال :-** التعرف على فعالية استخدام البرنامج المقترح باستخدام استراتيجية k.w.l في تنمية أداء الطلاب لمهارات الانقاذ مهاريا - التعرف على فعالية استخدام استراتيجية k.w.l في تحسين الفهم الخاطيء لمهارات الانقاذ معرفيا.

إستخدم الباحث المنهج التجريبي التصميم التجريبي (ذو القياس القبلي والبعدي) لمجموعتين إحداهما تجريبية والأخرى ضابطة ، وذلك لملائمته لطبيعة الدراسة وقد تم اختيار عينة البحث بالطريقة العشوائية تم اختيار عينة البحث من طلاب الفرقة الثالثة بكلية التربية الرياضية التربوية الرياضية للبنين جامعة بنها للعام الدراسي ٢٠١٨ - ٢٠١٩ و البالغ عددهم (٢٣٠) طالب تم استبعاد (٢٠) طالب بسبب عدم قدرتهم على الانتظام في حضور الوحدات ليصبح عدد الطلاب كعينة ( ٢١٠ ) طالب تم تقسيمهم إلى ( ٢٠ ) طالب كعينة استطلاعية لاجراء الدراسة الاستطلاعية و لحساب المعاملات العلمية و ( ٩٥ ) طالب كمجموعة ضابطة و هي مجموعة لم يطبق عليها استراتيجية k w l و طبقت عليهم طريقة التدريس بالمحاضرات و ( ٩٥ ) طالب كمجموعة تجريبية يطبق عليها استراتيجية k w l .و كانت الاستنتاجات على النحو التالي ١ . تبين من خلال التحليل الإحصائي فعالية استراتيجية ( K W L ) على تصحيح أنماط الفهم الخاطيء لطرق أداء بعض مهارات الانقاذ لطلاب كليات التربية الرياضية - أكدت نتائج التحليل الإحصائي أن طرق التعلم بأساليب التدريس المعتادة لفنتي العينة لا يجني الثمار المطلوبة من عملية التعلم و فاعلية استخدام اساليب التدريس المستحدثة. كما يوصي الباحث بالتالي :- إجراء دراسة لاستخدام استراتيجية k.w.l في تنمية مهارات التفكير لدي الطلاب بكلية التربية الرياضية .إجراء دراسات لمعرفة فعالية استراتيجية ( K W L ) على تصحيح أنماط الفهم الخاطيء لطرق أداء بعض المهارات في الرياضات المختلفة لطلاب كليات التربية الرياضية

الكلمات المفتاحية (استراتيجية ( K W L ) - أنماط الفهم الخاطيء - الانقاذ )

## Abstract

**The effectiveness of the strategy (K W L) on correcting patterns of misunderstanding of the methods of performing some rescue skills for students of physical education faculties**

Fourths  
Research

**Dr- Mohamed hashad**

**The research aims to:-**

**Building a suggested program using the (KWL) strategy to correct the misunderstanding patterns of the performance methods of some rescue skills for students of physical education faculties through: Cognitive misunderstanding of rescue skills**

The researcher used the experimental method, the experimental design (with pre- and post-measurement) for two groups, one experimental and the other a control, due to its suitability to the nature of the study. And their number is (230) students (20) students were excluded because of their inability to attend the units, so the number of students as a sample (210) students were divided into (20) students as an exploratory sample to conduct the exploratory study and to calculate the scientific transactions and (95) students As a control group, a group to which the KWL strategy was not applied, and the method of teaching in lectures was applied to them, and (95) students as an experimental group to which the KWL strategy was applied. Patterns of misunderstanding of the methods of performing some rescue skills for students of physical education faculties - the results of the statistical analysis confirmed that learning methods using the usual teaching methods of the two sample categories do not reap the fruits of The researcher recommends the following: - Conducting a study of the use of the kwL strategy in developing the thinking skills of students in the Faculty of Physical Education. Conducting studies to find out the effectiveness of the (KWL) strategy on correcting the misunderstanding patterns of the methods of performing some skills in Various sports for students of faculties of physical education

**Keywords (strategy (KWL) - misunderstanding patterns – rescue)**

## فعالية استراتيجية ( KWL ) على تصحيح أنماط الفهم الخاطيء لطرق أداء بعض مهارات الانقاذ لطلاب كليات التربية الرياضية

م.د / محمد محمد أبو جميل السيد حشاد

### مقدمة و مشكلة البحث

يلقى التعليم في مصر بمرحلة المختلفة وأنواعه المتعددة باهتمام كبير وذلك باعتباره من أهم عوامل التغيير الاجتماعي والاقتصادي، ولقد عرفت الحضارة الإنسانية التدريس كمهنة منذ أقدم العصور، وكانت هذه المهنة هي أشرف المهن، ومع التطورات السريعة التي شهدتها العالم في القرن الحالي، والتغيرات الهائلة في جميع جوانب الحياة والتي ما كانت لتجد طريقها إلى النور لولا التعليم، فكثيراً من البلدان التي لم تمنحها الطبيعة ثروات وجدت في التربية والتعليم ضالتها في النمو والتطور، فما وصلت إليه بعض دول العالم من تقدم كان بسبب التعليم، وأن السر وراء قوة البلدان المتقدمة تقنيا مرده إلى التعليم باعتباره الوسيلة الأساسية التي من خلالها يعد البشر إعداداً فنياً مهنياً واجتماعياً وتربوياً ليكونوا قوة مؤثرة ومنتجة في مجتمعاتهم وتعتبر مهنة التدريس من المهن التي لها أهمية كبيرة في إعداد أجيال المستقبل التي نأخذ على عاتقها مهمة تطوير وبناء المجتمع، لذا فإن الهدف الأساسي هو إعداد الطالب علمياً، وتربوياً، وأخلاقياً، وثقافياً، واجتماعياً.

( ٨ : ٣٣ )

وعليه تحرص الدولة على الاستمرار في تطوير التعليم وصولاً إلى مخرجات عالية الجودة تتماشى مع عصر الألفية الثالثة، وبعدها صدر إقرار مشروع تطوير التعليم العام الذي يضم أربعة برامج رئيسة من ضمنها برنامج التأهيل التربوي لكل من يرغب في العمل بمهنة التعليم؛ لأن المعلم هو القائد للعملية التعليمية ومحورها الأساسي، وأن جودة أدائه مطلب ضروري، وأساس هذا الأداء وجودته هو الإعداد التربوي الجيد المبني على أسس ونظريات تربوية علمية لذا تسعى كثير من الدول في الوقت الحاضر إلى تطوير أساليب التعلم بوجه عام و بعض التخصصات التطبيقية بوجه خاص؛ إدراكاً منها لأهميتها في تنمية المجتمع والدخول في عصر المعرفة، وهذا من منطلق أن الإنسان يعيش في عصر ارتبطت فيه تكنولوجيا المعلومات والاتصالات بكافة الأنشطة والأعمال التي يقوم بها في حياته اليومية . ( ٧ : ٤٦ )

وأصبح العلم والتكنولوجيا من ضرورات الحياة للإنسان المعاصر، ولم تعد المعرفة ثابتة أو محددة بنقطتي بداية ونهاية، ولكنها أصبحت متغيرة لا نهائية ، تحوي متغيرات عديدة تجعل من الفرد إنساناً مختلفاً ومن ثم دخلت الرياضة شتى مجالات الحياة بصورة مباشرة أو غير مباشرة، بل إن الأوساط المثقفة أصبحت تطلق على هذا العصر « العصر الرقمي » فالأمر يتطلب وقفة مستمرة أمام قضية الرياضة باعتبارها ركيزة مهمة والعنصر الأساسي الذي لا غنى عنه لمتابعة التطور ومواجهة تحديات العصر بعزيمة واقتدار، وقد اهتمت الكثير من الدول بهذه القضية ومن أولى هذه الدول دولة الإمارات العربية المتحدة حيث تبني التربويون في الآونة الأخيرة دعوة للنهوض بالعملية التعليمية والبحث عن طرق واستراتيجيات تدريس جديدة ومبتكرة تتماشى مع هذا العصر.

( ١٥ : ٨٧ )

إن عملية التجديد والتحديث في مجال طرائق واستراتيجيات التدريس لم تعد مجال نقاش بل أصبحت من الأمور المحلية المعترف بأهميتها بين المختصين ومطلبا ملحا من أجل إحداث التوازن بين الحياة المتغيرة في عصر العولمة وبين الدور الذي ينبغي تقوم به النظم التربوية والتعليمية ومن أهم تلك الاستراتيجيات استراتيجيات ما وراء المعرفة ( ١٣ : ٦٣ )

وقد ظهر هذا المفهوم، ودخل مجال علم النفس المعرفي منذ فترة غير قصيرة، ومما لا شك فيه أن هذا الموضوع قد حظي باهتمام ملحوظ في السنوات القليلة الماضية، ويمكن النظر إلى ما وراء المعرفة على أنها قدرة المتعلم على التخطيط والوعي بالخطوات والاستراتيجيات التي يتخذها، كما أنها من أهم المستجدات التربوية التي ظهرت على الساحة لما لها من أهمية في عملية التعلم والتعلم، وتتيح استراتيجيات ما وراء المعرفة الفرصة للمعلمين كي تساعد في تعليم الطلاب كيف يكونون أكثر وعيا بعمليات ومنتجات التعلم بالإضافة إلى كيفية تنظيم تلك العمليات لإحداث تعلم أفضل . ( ١٤ : ٥٤ )

### خصائص استراتيجية (KWL)

- تعتمد على تنشيط المعرفة السابقة لدى الطلاب.
- تساعد على الوقوف على ما لدى الطالب من معرفة سابقة وما إذا كانت هذه المعلومات صحيحة أو خاطئة
- تسهل اكتساب المعلومات الجديدة وتعمل على ربطها بالمعلومات السابقة في نفس الموضوع بطريقة صحيحة.

( ١٢ : ٣٢ )

### مكونات استراتيجية جداول المعرفة (KWL)

**أولاً: (K) (What I already Know)** أي : ماذا أعرف مسبقاً ؟ وتعد خطوة استطلاعية يستطيع الأفراد بها استدعاء ما لديهم من معلومات وخبرات مسبقاً حول الموضوع أو ما يتصل به، ويمكن أن يستفاد منه في فهم الموضوع الجديد، لأنه إن لم يفعل سيكون مثل من يبني بناء بلا أساسات.

**ثانياً: (W) (What I want to Learn)** : أي : ماذا أريد أن أتعلم ؟ وهي خطوة ترشد الأفراد إلى تحديد ما يريدون تعلمه وتحصيله من خلال هذا الموضوع أو ما يريدون البحث عنه و اكتشافه .

**ثالثاً: (L) (What I Learned)** أي : ماذا تعلمت ؟ خطوة تتطلب تقويم ما تمّ تعلمه من الموضوع ومدى استفادتهم منه، وهي تهدف إلى تصحيح المعتقدات الخاطئة وإكسابهم المفاهيم العلمية الصحيحة من خلال موازنة ما تعلموه بما كانوا يعتقدونه سابقاً، وهي بهذا تساهم في تنظيم التفكير و تلخيصه.

( ١٦ ) ( ٨٧ : ٦ )

و يرى الباحث أن عملية التعلم عند الطالب يجب أن ترتبط المعلومات الجديدة بما يمثّلها من مفاهيم مخزّنه في بنيته المعرفية، وكلما استمر دخول المعلومات وارتباطها بالمفاهيم المألوفة في ذهنه نمت هذه المفاهيم ومرت بمزيد من التغيرات ومن ثم فإن استراتيجيات ما وراء المعرفة تساعد الطلاب على تحقيق التعلم بنجاح وتعمل على تنفيذ العمليات المعرفية المناسبة لتحقيق الغرض منها فهي تتضمن الضبط النشط لهذه العمليات والتخطيط لتعلم مهامه الخاصة ، ومراقبة عمليات الفهم وتقييم مدى التقدم نحو تحقيق الهدف وتعتبر استراتيجية (KWL) واحدة من استراتيجيات التعليم التي تجعل من النشاط التعليمي نشاطاً ذا جودة فكرية عالية فهي واحدة من استراتيجيات ما وراء المعرفة، وترجع هذه الاستراتيجية في التعلم إلى جراهام ديتريك (Graham W. Dettick) ، حيث قدم مجموعة من الاستراتيجيات التدريسية القائمة على النظرية البنائية التي ترجع أصولها إلى عالم النفس بياجيه ١٩٦٤ م وفي المجال التطبيقي لمجموعة من الدراسات التي تحدثت في هذا الجانب ولكن خارج قطاع الرياضة مثل دراسة (ابراهيم الغامدي ( ١ ) ودراسة فاطمة محمد إبراهيم ( ٣ ) وخالد ابراهيم بن علي ( ٢ ) وفتح جوان سوشو ( ١١ ) وديتي ليسماياتني ( ١٠ )

و يضيف الباحث أيضاً أن إستراتيجية K.W.L تعتبر إحدى استراتيجيات ما وراء المعرفة لما لها من طبيعة خاصة في ربط المعلومات الجديدة بما يمثّلها من مفاهيم مخزّنة في بنية الطالب المعرفية ويتولد نوع من التعلم الفعال يشارك فيه الطالب بايجابية على اعتبار أن هذه الاستراتيجية من استراتيجيات تنشيط المعرفة السابقة وتقوم على أساس أن المعرفة السابقة محور الارتكاز الذي تركز عليه المعرفة الجديدة ، ولها دور ايجابي في رفع مستوى التحصيل الدراسي .

### أهمية البحث

لقد انبثقت فكرة البحث من عمل الباحث كعضو هيئة تدريس بقسم نظريات و تطبيقات الرياضات المائية بكلية التربية الرياضية جامعة بنها و مدرباً لدوات الاتحاد المصري و الدولي للغوص و الانقاذ بدراسة تهتم بتقديم نموذجاً جديداً للتدريس باستخدام إستراتيجية K.W.L ولعل في ذلك تلبية للاتجاهات الحديثة في التدريس والتي تنادي باستخدام استراتيجيات حديثة في العملية التعليمية وهذا ما تركز عليه خطط التطوير التربوي في الدول العربية إلى استخدام استراتيجيات وأساليب تدريس جديدة قائمة على إبراز جهد المتعلم ومن ثم تفيد التعليم كما تفيد الباحثين في البحث عن مداخل جديدة متعلقة بما وراء المعرفة في تصحيح المفاهيم الخاطئة الناتجة عن اساليب تقديم المعلومة للمتلقّي فيما يخص مهارات الانقاذ التي يجب أن يجيدها بالشكل الصحيح لذلك قام الباحث بتصميم برنامج مقترح ب استراتيجية ( K W L ) لتصحيح الفهم الخاطيء لطرق أداء مهارات الانقاذ بما يساعد في الوصول الي هدف البحث

## هدف البحث

يهدف البحث إلى بناء برنامج مقترح باستخدام استراتيجية ( K W L ) لتصحيح أنماط الفهم الخاطيء لطرق أداء بعض مهارات الانقاذ لطلاب كليات التربية الرياضية من خلال التعرف على كلا من :-

- ١- فعالية استخدام البرنامج المقترح باستخدام استراتيجية k.w.l في تنمية أداء الطلاب لمهارات الانقاذ مهاريا.
- ٢- فعالية استخدام استراتيجية k.w.l في تحسين الفهم الخاطيء لمهارات الانقاذ معرفيا.

## فروض البحث

- توجد فروق دالة إحصائيا بين القياس القبلي و البعدي للمجموعة الضابطة لصالح القياس البعدي في أنماط الفهم لمهارات الانقاذ .
- توجد فروق دالة إحصائيا بين القياس القبلي و البعدي للمجموعة التجريبية لصالح القياس البعدي في أنماط الفهم لمهارات الانقاذ .
- توجد فروق دالة إحصائيا بين القياسين البعديين للمجموعتين التجريبية و الضابطة لصالح القياس البعدي للمجموعة التجريبية في أنماط الفهم لمهارات الانقاذ .

## المصطلحات المستخدمة

الاستراتيجية هي "مجموعة الأفكار والمبادئ الطرق و الاساليب التي تتناول ميدانا من ميادين النشاط الإنساني بصورة شاملة متكاملة ، وتكون ذات دلالة على وسائل العمل ومتطلباته واتجاهات مساراته بقصد إحداث تغييرات فيه وصولا إلي أهداف محدد. ( \* )

استراتيجية (KWL) : هي استراتيجية واسعة الاستخدام ، تهدف إلى تنشيط معرفة الطلاب السابقة وجعلها نقطة ارتكاز لربطها بالمعلومات الجديدة التي يتعلمها وتعتمد على ثلاث محاور ( المعرفة - ما نريد معرفته - ما تم معرفته ) . ( ٩ : ٨٩ )

أنماط الفهم الخاطيء ( mis-understanding ) هو عملية نفسية تعني إدراك ما يعنيه شخص ما بالقول أو بالعمل ، وقد يكون ذلك بالإشارة و الذي من الممكن أن يتحول إلى معلومة يتخيل المتلقي أنها صحيحة و يتخيل المعلم أنها وصلت بالشكل الصحيح و كلاهما خاطيء . ( ١٧ )

طرق الأداء "درجة تحقيق وإتمام المهام المكونة لوظيفة الفرد، وهو يعكس الكيفية التي يحقق أو يشبع بها الفرد متطلبات الوظيفة وغالبا ما يحدث لبس أو تداخل بين الأداء والجهد، فالجهد يشير إلى الطاقة المبذولة، أما الأداء فيقاس على أساس النتائج التي حققها الفرد ( ١٨ )

دراسة خالد ابراهيم بن علي و جواهر علوش بن ناصر ( ٢٠١٦ ) ( ٢ )

**عنوان الدراسة :** فاعلية التدريس باستراتيجية ( k.w.l ) في تصويب أنماط الفهم الخاطيء في بعض مفاهيم مقرر الحاسب الالي لدى طالبات الصف الاول الثانوي

**هدف الدراسة :** معرفة أثر فاعلية التدريس باستراتيجية ( k.w.l ) في تصويب أنماط الفهم الخاطيء في بعض مفاهيم مقرر الحاسب الالي لدى طالبات الصف الاول الثانوي

**منهج الدراسة :** استخدم المنهج الوصفي التجريبي لملاءمة طبيعة الدراسة

**عيينة الدراسة :** طالبات المستوى الاول من مرحلة الثانوية بمحافظة الخرج بالسعودية

**أدوات لجمع البيانات :** دليل البرمجة بلغة فيجول بيزيك ستوديو

**أهم النتائج :** ساعد نموذج k.w.l في وجود فروق دالة احصائيا تؤكد على فاعلية الاستراتيجية و ذلك لصالح القاييس البعدي لدي الطالبات موضع الدراسة

دراسة ابراهيم بن محمد علي الغامدي ( ٢٠١٥ ) ( ١ )

**عنوان الدراسة :** فاعلية استراتيجيه ما وراء المعرفة Plus - L - W - K في تنمية التفكير الإبداعي ومهارات معالجة المعلومات في الرياضيات لدي طلاب الصف الثالث المتوسط

**هدف الدراسة :** معرفة فاعلية استراتيجيه ما وراء المعرفة Plus - L - W - K في تنمية التفكير الإبداعي ومهارات معالجة المعلومات في الرياضيات لدي طلاب الصف الثالث المتوسط

**منهج الدراسة :** استخدم المنهج التجريبي لملاءمة طبيعة الدراسة

**عيينة الدراسة :** هم طلاب الصف الثالث المتوسط قسمت الى مجموعتين إحداهما تجريبية ( ٣٣ ) طالبا والأخرى ضابطة ( ٣٣ ) طالبا

**أدوات لجمع البيانات :** اختبار التفكير الإبداعي واختبار مهارات معالجة المعلومات في الرياضيات

**أهم النتائج :** توصلت نتائج الدراسة إلى وجود فروق دالة إحصائيا عند مستوى 0.0 لصالح المجموعة التجريبية في التفكير الإبداعي الكلي ومهاراته الطلاقة والمرونة والأصالة والتفاصيل وبحجم تأثير مرتفع، كما توصلت نتائج الدراسة إلى وجود فروق دالة إحصائيا عند مستوى 0.0 لصالح المجموعة التجريبية في معالجة المعلومات في الرياضيات الكلي وفي مهاراته التلخيص وإدراك العلاقات والأنماط وتقييم المعلومات وبحجم تأثير مرتفع، كما توصلت الدراسة إلى وجود علاقة موجبة ودالة إحصائيا عند مستوى 0.0 بدين التفكير الإبداعي ومعالجة المعلومات



### دراسة فاطمة محمد إبراهيم الرياضي (٢٠١٥) (٣)

**عنوان الدراسة:** أثر توظيف نموذجي بوسنر و K.W.L في تعديل التصورات البديلة لبعض

المفاهيم الرياضية لدى طلاب الصف الرابع الأساسي بمحافظة رفح

**هدف الدراسة:** معرفة أثر توظيف نموذجي بوسنر و K.W.L في تعديل التصورات البديلة

لبعض المفاهيم الرياضية لدى طلاب الصف الرابع الأساسي بمحافظة رفح

**منهج الدراسة:** استخدم المنهج الوصفي التجريبي لملاءمة طبيعة الدراسة

**عينة الدراسة:** تم اختيار مدرسة ذكور ابن سينا الأساسية في محافظة رفح

**أدوات لجمع البيانات:** أداة تحليل لمحتوى - اختبار تشخيص التصورات البديلة.

**أهم النتائج:** ساعد نموذج k.w.l في معرفة الطلاب لمفاهيمهم السابقة الختأ في مرحلة

ماذا تعرف رغبتهم القوية في تعديلها بعد اكتشافهم فشل معرفتهم السابقة في

تفسير الموضوع بصورة صحيحة.

### دراسة محمد محمود أبو الحسن محمد (٢٠١٣) (٤)

**عنوان الدراسة:** أثر استخدام استراتيجيات K.W.L في تدريس الرياضيات على

التحصيل الدراسي لطلاب الصف السادس الأساسي بالمنطقة الشرقية

**هدف الدراسة:** معرفة أثر استخدام استراتيجيات K.W.L في تدريس الرياضيات على

التحصيل الدراسي لطلاب الصف السادس الأساسي بالمنطقة الشرقية

بالشارقة بالامارات العربية

**منهج الدراسة:** استخدم المنهج التجريبي لملاءمة طبيعة الدراسة

**عينة الدراسة:** عينة بلغ حجمها 104 طالباً وطالبة من طلاب الصف السادس

الأساسي بمنطقة الشارقة التعليمية / الشرقية، بالفصل الدراسي

الأول للعام الدراسي 2012 / 2013 م.

**أدوات لجمع البيانات:** المادة العلمية و اختبار التحصيل الدراسي

**أهم النتائج:** توجد فروق ذات دلالة إحصائية في التحصيل الدراسي لكل من

الطلبة والطالبات تُعزى إلى طريقة التدريس ( إستراتيجية K.W.L

، الطريقة التقليدية) وقد كان التفوق في التحصيل لصالح الذين

درسوا بطريقة إستراتيجية K.W.L. كما توجد فروق ذات دلالة

إحصائية بين متوسط التحصيل الدراسي لطلبة وطالبات الصف

السادس الأساسي تُعزى لمتغير الجنس ( ذكر أنثى).

دراسة دييتي ليسمايانتي (٢٠١٤) (١٠)

**عنوان الدراسة:** تأثير استخدام استراتيجية KWL (المعرفة ، الرغبة ، التعلم) على تحصيل الطلاب لفهم اللغة الإنجليزية كلغة أجنبية

**هدف الدراسة:** معرفة تأثير استخدام استراتيجية KWL (المعرفة ، الرغبة ، التعلم) على تحصيل الطلاب لفهم اللغة الإنجليزية كلغة أجنبية

**منهج الدراسة:** استخدم المنهج التجريبي لملاءمة طبيعة الدراسة

**عينة الدراسة:** هم طلاب الصف الثامن في SMPN 4 Palembang في العام الدراسي ٢٠١٢/٢٠١١ إجمالي عدد الطلاب ٢٥٤ ، تم أخذ ٤٠ طالبًا كعينة. كانت هناك مجموعتان ، كل منهما يتكون من ٢٠ طالبًا.

**أدوات لجمع البيانات:** تم جمع البيانات باستخدام قراءة الخيارات المتعددة و اختبار الفهم. وقد تم تحليل البيانات التي تم الحصول عليها باستخدام صيغة اختبار t.

**أهم النتائج:** أظهرت النتائج أن استراتيجية KWL كانت فعالة في تحسين تحصيل الطلاب لفهم القراءة. تمت الإشارة إلى الفعالية من خلال معادلة الانحدار التدريجي أن مساهمة استراتيجية KWL في تحصيل الطلاب لفهم القراءة كانت ٧٠.٥٪.

دراسة فنغ جوان سوشو (٢٠١٠) (١١)

**عنوان الدراسة:** دمج استراتيجية المعرفة والتعلم (KWL) في تدريس اللغة الإنجليزية للتخصصات غير الإنجليزية

**هدف الدراسة:** معرفة أثر دمج استراتيجية المعرفة والتعلم (KWL) في تدريس اللغة الإنجليزية للتخصصات غير الإنجليزية

**منهج الدراسة:** استخدم المنهج الوصفي التجريبي لملاءمة طبيعة الدراسة

**عينة الدراسة:** شارك ثمانون تخصصًا بخلاف اللغة الإنجليزية في هذه التجربة. كانوا طلبة من فئتين ، تخصص في الكيمياء ، والآخر في الطب. كانت إحدى المجموعات التجريبية ، تم إرشادها باستخدام مخطط KWL ، وكانت المجموعة الأخرى هي المجموعة الضابطة. كان المشاركون على مستوى متوسط في اللغة الإنجليزية حيث تتراوح مجاميعهم الإجمالية من ٧٠ إلى ٧٩ من ١٠٠

**أدوات لجمع البيانات:** أداة تحليل لمحتوى - اختبار المعرفة .

**أهم النتائج:** أظهر استبيان الاستبيان أن حوالي ٧٥٪ من المشاركين قاموا الاجابة على "٤" و "٥" ، مشيرين إلى أنهم يؤيدون أو يؤيدون بشدة استراتيجية KWL. أعطى ٧.٥٪ فقط تصنيف منخفض لهذه الاستراتيجية. أشار المتوسط (٤.٠٥) إلى أن غالبية المشاركين كان لديهم موقف إيجابي تجاه دمج KWL في ELT للتخصصات الغير الانجليزية .

## إجراءات البحث

### منهج البحث

استخدم الباحث المنهج التجريبي بالتصميم ذو المجموعتين احادهما ضابطة و الخرى تجريبية وباستخدام القياسين القبلي و البعدي وذلك لمناسبة المنهج لطبيعة البحث.

### مجتمع وعينة البحث :

#### أولا مجتمع البحث

تم اختيار مجتمع البحث من طلاب الفرقة الثالثة بكلية التربية الرياضية جامعة بنها و البالغ عددهم ( ٤٨٠ ) طالب للعام الجامعي ٢٠١٨ - ٢٠١٩

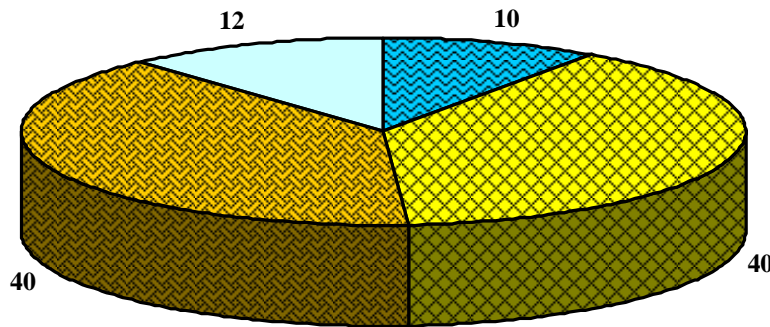
#### ثانيا عينة البحث

تم اختيار عينة البحث من طلاب الفرقة الثالثة بكلية التربية الرياضية الرياضية للبنين جامعة بنها للعام الدراسي ٢٠١٨ - ٢٠١٩ و البالغ عددهم (٢٣٠) طالب تم استبعاد (٢٠) طالب بسبب عدم قدرتهم على الانتظام في حضور الوحدات ليصبح عدد الطلاب كعينة ( ٢١٠ ) طالب تم تقسيمهم إلى ( ٢٠ ) طلاب كعينة استطلاعية لاجراء الدراسة الاستطلاعية و لحساب المعاملات العلمية و ( ٩٥ ) طالب كمجموعة ضابطة و هي مجموعة لم يطبق عليها استراتيجيات k W I و طبقت عليهم طريقة التدريس بالمحاضرات و ( ٩٥ ) طالب كمجموعة تجريبية يطبق عليها استراتيجيات k W I .

### جدول ( ١ )

#### توصيف العينة

مستبعد	استطلاعية	عينة الدراسة الاساسية		العينة	مجتمع البحث	العينة
		الضابطه	التجريبيه			
٢٠	٢٠	٩٥	٩٥	٢٣٠	طلاب الفرقة الثالثة	العدد
		٢١٠			٤٨٠	



المستبعدون □ المجموعة الضابطة ■ المجموعة التجريبية ■ العينة الاستطلاعية ■

شكل (١) توصيف العينة

العينة المميزة : من طلاب الفرقة الرابعة تخصص رياضات القسم التطبيقي و عدد ( ٢٠ ) و سبق لهم دراسة نفس المحتوى

جدول ( ٢ )

تجانس عينه البحث في متغيرات السن والطول والوزن

$n = 210$

المتغيرات	وحدة القياس	المتوسط الحسابي	الوسيط	الانحراف المعياري	معامل الالتواء
الطول	سم	١٧٣.١٢٥	١٧٢.١٢٥	٥.٩٣	٠.٥١
الوزن	كجم	٦٥.٧٢	٦٤.٧٢	٨.٣١١	٠.٣٦
السن	سنة	٢٠.٩	٢٠.٧	٠.٧٣٦	٠.٨٢

يتضح من الجدول ( ٢ ) بأنه لا توجد فروق معنوية بين المجموعتين في متغيرات ( السن ، طول ، الوزن ) حيث أن قيمة ت المحسوبة أقل من قيمتها الجدولية عند مستوي دلالة ٠.٥ ، مما يشير إلي تجانس مجموعات البحث في المتغيرات السابقة.

جدول ( ٣ )

تكافؤ عينه البحث في الاختبار المهاري في السباحة

$n = 2 = 95$

المتغيرات	ضابطة		تجريبية		الفرق بين متوسطين	قيمة ت
	ع	س	ع	س		
الجانب المهاري	٠.٨١٥	٤٨.١٥	٠.٨٦٥	٤٨.١٥	٠.٢٣٠	١.٨٧٦
انماط الفهم	٢٣.٣٤	٢٣.١٣	٢٣.٦٥	٢٣.٨٨	٠.٥٤٠	١.٥٤٠

قيمة ( ت ) الجدولية عند مستوي دلالة ٠.٥ ، و درجة حرية ١٨٨ = ١.٩٦٠

يتضح من الجدول ( ٣ ) بأنه لا توجد فروق معنوية بين المجموعتين في المتغيرات المؤثرة علي التكافؤ في ( المستوى المهاري ) حيث أن قيمة ت المحسوبة أقل من قيمتها الجدولية عند مستوي دلالة ٠.٥ ، مما يشير إلي تكافؤ مجموعات البحث في المتغيرات السابقة.

**وسائل و أدوات جمع البيانات**

- مراجعة الاطر النظرية والدراسات المرجعية و شبكة المعلومات الدولية .

**الاختبارات المستخدمة**

- إختبار الانقاذ المعد من قبل الاتحاد المصري للغوص و الانقاذ . مرفق ( ٧ )
- اختبار معرفي معد من قبل الباحث مرفق ( ٦ )
- استمارة أنماط الفهم الخاطيء المعدة من قبل الباحث مرفق ( ٤ )

**خطوات بناء استمارة أنماط الفهم الخاطيء "اعداد الباحث":**

١-مراجعة الأطر النظرية والدراسات المرجعية

٢-تم تحديد المحاور المقترحة من خلال الاطلاع على الدراسات المرجعية،حيث تم تصميم الاستمارة لتتضمن ثلاث محاور و ثلاثة ابعاد و طريقة تنفيذ و عمليات بلوم على النحو التالي

جدول ( ٤ )

م	المحور	أبعاده	الطريقة	العمليات ( بلوم )
١	اسم المفهوم	التعريف	من خلال أربعة بدائل للمصطلح احادهم صحيحة و الثلاثة تحتمل أنماط الفهم الخاطيء	تذكر
٢	تحديد حجم الخطأ	كبير		تذكر
		متوسط		
منخفض				
٣	تحديد نمط الخطأ	تعميم زائد	تذكر	
		نقص في التعريف		
		خلط بين المفاهيم		

**تحديد المفهوم النظري الإجرائي لمحاور الاستمارة:**

قام الباحث بوضع تعريفات للمحاور المقترحة لاستمارة أنماط الفهم الخاطيء تمهيداً لعرضها على السادة الخبراء والذين بلغ عددهم (١٠) من الأساتذة المتخصصين في مجال السباحة ، مجال الانقاذ . مرفق (١)

**عرض المحاور المقترحة على السادة الخبراء:**

قام الباحث بإعداد استمارة استطلاع رأى تضم ثلاثة محاور ومفهومهم الإجرائي وذلك لعرضها على الخبراء. مرفق (٢)

جدول (٥)

رأى السادة الخبراء فى مدى مناسبة المحاور المقترحة لاستمارة أنماط الفهم الخاطيء

(ن = ١٠)

م	المحاور	التكرار	النسبة المئوية للموافق
١	اسم المفهوم	٩	%٩٠
٢	تحديد حجم الخطأ	١٠	%١٠٠
٣	تحديد نمط الخطأ	٨	%٨٠

يتضح من جدول (٥) أن نسبة موافقة الخبراء على محاور الاستمارة حيث تراوحت (%٨٠، %١٠٠) للمحاور وقد ارتضى الباحث بنسبة %٨٠ وذلك ارتضى بجميع المحاور.

٣- اقتراح عبارات لكل محور من محاور المقياس في ضوء التحليل النظري الخاص لكل محور. في ضوء الدراسات المرجعية و قائمة المفاهيم المستخرجة من تحليل محتوى المنهج الدراسي لمادة الانقاذ لطلاب الفرقة الثالثة تم اعداد عبارات الاستمارة و كانت على النحو التالي

#### ١- الهدف

- تحديد أنماط الفهم الخاطيء الشائعة في بعض مفاهيم مقرر مادة الانقاذ لطلاب الفرقة الثالثة

- استخدامه كاختبار قلبي و بعدي و ذلك للكشف عن فعالية الاستراتيجية في تصحيح أنماط الفهم الخاطيء في المفاهيم موضع الدراسة و هي (سباحة الانقاذ - السحب على الظهر - السحب على الجانب - السباحة تحت الماء - نزول الطعن - الغطس العمودي )

#### ٢- تحديد نمط الاستمارة

- حيث استخدم الباحث الاسئلة من نوع الاختيار من متعدد لما تتميز به عن غيرها في قياس مدى تحقق الاهداف و نظرا لوجود بدائل اختيارية غرضها التشخيص

#### ٣- المستويات

- تم بناء الاستمارة في ضوء مستويات بلوم و قد تم اختبار ثلاث مستويات ( تذكر -

#### فهم - تطبيق )

#### ٤- صياغة مفردات الاستمارة

قام الباحث بصياغة عبارات الاستمارة في ضوء الفهم والتحليل النظري الخاص لكل محور، وقد استعان الباحث ببعض الاستمارات للبحوث السابقة حيث تم الحصول على بعض العبارات منها وتم تعديل صياغتها بما يتناسب مع الدراسة ، وتم إعداد الاستمارة في ضوء الخطوات السابقة، حيث تم إعداد وصياغة العبارات تحت كل محور كلاً حسب طبيعته، وتكونت الصورة الأولية للاختبار من . مرفق (٣)

وقد راعى الباحث في صياغة العبارات ما يلي:

- أن تكون العبارات واضحة ومفهومة.
- ألا توحي العبارة بنوع الاستجابة.
- أن تكون العبارة ايجابية تؤيد موضوع الدراسة
- ألا تشتمل العبارة على أكثر من معنى.

عرض العبارات الخاصة لكل محور على السادة الخبراء للتحقق من الصدق المنطقي لملائمة العبارات المقترحة لكل محور:-

قام الباحث بعرض الاستمارة في صورته الأولية على نفس عينة الخبراء التي سبق ذكرها، وذلك بهدف التعرف على:

- مدى سلامة صياغة العبارات المقترحة.
- مدى مناسبة العبارات بكل محور "انتماء العبارة للمحور".
- حذف أو تعديل أو إضافة عبارات أخرى.

وقد توصل الباحث من خلال استطلاع رأى السادة الخبراء إلى ما يلي:

■ تعديل الصياغة اللفظية لبعض العبارات.

إعداد شروط وتعليمات تطبيق المقياس، وتحديد فئات الاستجابة على العبارات، ثم توزيع العبارات عشوائياً داخل المقياس، مع استبعاد العناوين الدالة على المحاور:

قام الباحث بوضع المقياس في صورته النهائية والتي تكونت من ( ١٨ ) عبارة حيث قام الباحث باستبعاد العناوين الدالة على المحاور. مرفق (٦)

جدول (٦)

النسبة المئوية لأراء السادة الخبراء حول أسئلة الاستمارة

ن=١٠

م	المفهوم	العبارات						النمط	الجانب	التكرار	النسبة المئوية					
١	سباحة الانقاذ	..... هو الوصول للغريق في أقل زمن ممكن	الاقتراب	الغرق	الفوبيا	تعميم زائد	تذكر	٧	٧٠%	زيادة ..... تجعل عملية الانقاذ أسهل و بشكل أفضل	المعدات	الازدحام	التواصل	نقص في التعريف	فهم	
		يمكن تقسيم أسباب الغرق إلى الغرق ..... أو المفاجيء و الغرق بصورة تدريجية	الغير مباشر	الحظي	المباشر	خلط بين المفاهيم	تطبيق									
		في الغريق ..... يمكن اتمام عملية السحب على الظهر	المهاديء	الوقتي	المتهيج	تعميم زائد	تذكر									
٢	السحب على الظهر	تحدثت ..... عند سحب الغريق على الظهر في حال فتح الفم	شرقة الموت	غيبوبة الغرق	نوبة الغثيان	نقص في التعريف	فهم	١٠	١٠٠%	ترجع نسبة ٢٥% من الغرق لقلة المهارة في السباحة ..... منها في محيط المعيشة	٥٠%	٦٠%	٧٠%	خلط بين المفاهيم	تطبيق	
		من الممكن أن يحدث الغرق في المنزل أو ما يحيط بالمنزل من .....	منتجعات مائية	تجمعات مائية	مستقعا ت مائية	تعميم زائد	تذكر									
		بتواجد ..... تلقى للغريق في حال قربه من حافة المسطح المائي	عواماة	عصى	حبل	نقص في التعريف	فهم									
		السباحة الجانبية تكون على أحد جانبي الجسم و الغريق الرأس.....	مغمور بالماء	فوق سطح الماء	على كتف المنقذ	خلط بين المفاهيم	تطبيق									
٣	السحب على الجانب	من الممكن أن يحدث الغرق في المنزل أو ما يحيط بالمنزل من .....	منتجعات مائية	تجمعات مائية	مستقعا ت مائية	تعميم زائد	تذكر	٩	٩٠%	بتواجد ..... تلقى للغريق في حال قربه من حافة المسطح المائي	عواماة	عصى	حبل	نقص في التعريف	فهم	
		السباحة تحت الماء تستخدم في حالة الغرق و الغريق .....	مغمور بالماء	فوق سطح الماء	متهيج	خلط بين المفاهيم	تطبيق									
		يمكن أن يتسبب الاتصال المفاجي المنقذ و الارض عند النزول ل .....	اصابة الغريق	اصابة المنقذ	فشل الانقاذ	تعميم زائد	تذكر									
		في حال النزول بالقدمين معا يفقد نزول الطعن أحد شروطه و هي .....	الرؤية	النتفس	الانقاذ	نقص في التعريف	فهم									
		من غير المعتاد ارتداء المنقذ ..... أثناء القيام بالنزول الطعن	لوح الانقاذ	عواماة	طوق النجاة	خلط بين المفاهيم	تطبيق									
٤	السباحة تحت الماء	من الممكن أن يحدث الغرق في المنزل أو ما يحيط بالمنزل من .....	منتجعات مائية	تجمعات مائية	مستقعا ت مائية	تعميم زائد	تذكر	١٠	١٠٠%	بتواجد ..... يقرب للغريق في حال بعدة من حافة المسطح المائي	عواماة	لوح انقاذ	حبل	نقص في التعريف	فهم	
		السباحة تحت الماء تستخدم في حالة الغرق و الغريق .....	مغمور بالماء	فوق سطح الماء	متهيج	خلط بين المفاهيم	تطبيق									
		يمكن أن يتسبب الاتصال المفاجي المنقذ و الارض عند النزول ل .....	اصابة الغريق	اصابة المنقذ	فشل الانقاذ	تعميم زائد	تذكر									
		في حال النزول بالقدمين معا يفقد نزول الطعن أحد شروطه و هي .....	الرؤية	النتفس	الانقاذ	نقص في التعريف	فهم									
		من غير المعتاد ارتداء المنقذ ..... أثناء القيام بالنزول الطعن	لوح الانقاذ	عواماة	طوق النجاة	خلط بين المفاهيم	تطبيق									
٥	نزول الطعن	من الممكن أن يتسبب الاتصال المفاجي المنقذ و الارض عند النزول ل .....	اصابة الغريق	اصابة المنقذ	فشل الانقاذ	تعميم زائد	تذكر	٧	٧٠%	في حال النزول بالقدمين معا يفقد نزول الطعن أحد شروطه و هي .....	الرؤية	النتفس	الانقاذ	نقص في التعريف	فهم	
		من غير المعتاد ارتداء المنقذ ..... أثناء القيام بالنزول الطعن	لوح الانقاذ	عواماة	طوق النجاة	خلط بين المفاهيم	تطبيق									
		في الغطس العمودي يكون النظر في اتجاه ..... للوصول المباشر للغريق	قاع المسطح	الافقي	الراسي	نقص في التعريف	فهم									
		القدمين أثناء النزول العمودي تكون في الوضع ..... زيادة خبرة المنقذ أثناء ال..... تجعله يقوم بالنزول في الوقت المناسب	المائل	الافقي	الراسي	نقص في التعريف	فهم	١٠	١٠٠%	زيادة خبرة المنقذ أثناء ال..... تجعله يقوم بالنزول في الوقت المناسب	الجري	الاقتراب	النزول	خلط بين المفاهيم	تطبيق	
		من الممكن أن يتسبب الاتصال المفاجي المنقذ و الارض عند النزول ل .....	اصابة الغريق	اصابة المنقذ	فشل الانقاذ	تعميم زائد	تذكر									
		في حال النزول بالقدمين معا يفقد نزول الطعن أحد شروطه و هي .....	الرؤية	النتفس	الانقاذ	نقص في التعريف	فهم									
		من غير المعتاد ارتداء المنقذ ..... أثناء القيام بالنزول الطعن	لوح الانقاذ	عواماة	طوق النجاة	خلط بين المفاهيم	تطبيق									
٦	الغطس العمودي	من الممكن أن يتسبب الاتصال المفاجي المنقذ و الارض عند النزول ل .....	اصابة الغريق	اصابة المنقذ	فشل الانقاذ	تعميم زائد	تذكر	١٠	١٠٠%	في الغطس العمودي يكون النظر في اتجاه ..... للوصول المباشر للغريق	قاع المسطح	الافقي	الراسي	نقص في التعريف	فهم	
		القدمين أثناء النزول العمودي تكون في الوضع ..... زيادة خبرة المنقذ أثناء ال..... تجعله يقوم بالنزول في الوقت المناسب	المائل	الافقي	الراسي	نقص في التعريف	فهم									
		من الممكن أن يتسبب الاتصال المفاجي المنقذ و الارض عند النزول ل .....	اصابة الغريق	اصابة المنقذ	فشل الانقاذ	تعميم زائد	تذكر									
		في حال النزول بالقدمين معا يفقد نزول الطعن أحد شروطه و هي .....	الرؤية	النتفس	الانقاذ	نقص في التعريف	فهم									
		من غير المعتاد ارتداء المنقذ ..... أثناء القيام بالنزول الطعن	لوح الانقاذ	عواماة	طوق النجاة	خلط بين المفاهيم	تطبيق									

يوضح الجدول السابق نسب الموافقة على كل عبارة من عبارات المحاور الستة التي بلغ عددها ( ٥ ) عبارة قد تراوحت بين ( ٧٠% ، ١٠٠% ) وقد ارتضى الباحث بنسبة ٧٠% .

## حساب المعاملات العلمية للاستمارة وهى :

الصدق:

صدق الاتساق الداخلى:

قام الباحث بتطبيق الاستمارة على عينة قوامها (٢٠) طالب من مجتمع البحث ومن خارج عينة البحث الأساسية لها نفس مواصفات ثم قام الباحث بحساب معاملات الارتباط لبيرسون بين: - كل عبارة من عبارات الاستبيان ودرجة المحور التى تنتمى اليه. - الابعاد والدرجة الكلية للاستمارة .

جدول (٧)

صدق الاتساق الداخلى لكل عبارة من عبارات الاستمارة ودرجة المحور التى تنتمى اليه و الابعاد والدرجة الكلية

ن = ٢٠

م	المحور الاول	المحور الثانى	المحور الثالث	المحور الرابع	المحور الخامس	المحور السادس
١	*٠.٨٦٦	*٠.٧٦٤	*٠.٥٨٤	*٠.٦٤٧	*٠.٧٦٢	*٠.٧١٤
٢	*٠.٥٧٦	*٠.٧١٤	*٠.٦٥٤	*٠.٧٤٠	*٠.٦٨٩	*٠.٨٤٧
٣	*٠.٧٤٦	*٠.٧٦٦	*٠.٦١٧	*٠.٨١١	*٠.٦٨٥	*٠.٦٤٧

قيمة ر الجدولية عند مستوى معنوية ٠,٠٥ و درجة حرية ١٨ = ٠,٤٤٤

يوضح الجدول السابق أن معاملات الارتباط بين كل سؤال والمحور التى ينتمى اليه ، وبمقارنة بقيمة ر المحسوبة بقيمة ر الجدولية يتضح وجود ارتباط دال احصائياً مما يؤكد على صدق الاتساق الداخلى للعبارات.

جدول (٨)

معامل الارتباط بين المحاور والدرجة الكلية للاستمارة ن=٢٠

م	المحاور	معامل الارتباط
١	سباحة الانقاذ	*٠.٨٧٤
٢	السحب على الظهر	*٠.٨٥٦
٣	السحب على الجانب	*٠.٧٨٩
٤	السباحة تحت الماء	*٠.٦٧٩
٥	نزول الطعن	*٠.٧١٦
٦	الغطس العمودي	*٠.٨٦٨

قيمة ر الجدولية عند مستوى معنوية ٠,٠٥ و درجة حرية ١٨ = ٠,٤٤٤

يوضح الجدول السابق أن معاملات الارتباط بين كل محور والدرجة الكلية للمقياس ، وبمقارنة بقيمة ر المحسوبة بقيمة ر الجدولية يتضح وجود ارتباط دال احصائياً مما يؤكد على صدق الاتساق الداخلى لمحاور الاستمارة.



**ثبات الاستمارة:**

جدول (٩)  
الثبات عن طريق التجزئة النصفية  
ن=٢٠

البيان	القيمة
معامل الارتباط بين الجزئين	٠.٨٤٣
معامل جتمان	٨٦٢
معامل ألفا للجزء الأول	٠.٧٨١
معامل ألفا للجزء الثاني	٠.٧٨٧

قيمة ر الجدولية عند مستوى معنوية ٠,٠٥ و درجة حرية ١٨ = ٠,٤٤٤

يتضح من جدول (٩) أن معامل الارتباط بين الجزئين (٠.٨٤٣) ومعامل ألفا للجزء الأول (٠.٧٨١) ومعامل ألفا للجزء الثاني (٠.٧٨٧) وهي قيم مرضية لقبول ثبات المقياس .

**صدق التمايز :** تم حساب معامل الصدق للاختبارات عن طريق حساب صدق التمايز وذلك بتطبيقه على مجموعتين من الطلاب مثلت المجموعة الاولى العينة الاستطلاعية ( غير مميزة ) من نفس مجتمع البحث وخارج العينة الأساسية ، و مثلت المجموعة الثانية عينة التقنين ( المميزة ) .

جدول (١٠)  
صدق التمايز  
ن=١ ن=٢ = ٢٠

المتغيرات	المجموعة المميزة		المجموعة غير المميزة		الفرق بين متوسطين	قيمة ت
	ع	س	ع	س		
الاختبار المهاري	٥٦.٩٣١	٩١٢	٤٧.٦٢	٠.٨١٥	٥.٥٣٩	*١٩.٧٤٠
أنماط الفهم	٢٧.٤٥	٢.٦٤	٢٣.٣٤	٢.١٣	٤.١١٠	*٥.٢٨١

قيمة ت عند مستوى معنوية ٠.٠٥ و درجة حرية ٣٨ = ٢.٠٢١  
يتضح من جدول (١٠) أن هناك ما يدل على التمييز بين المجموعة المنخفضة والعالية، وهو ما يؤكد على صدق المقياس

**الثبات**

**إعادة الاختبار Test – Retest**

قام الباحث بحساب معامل الثبات عن طريق إعادة التطبيق Test – Retest

جدول (١١)  
معامل الارتباط بين التطبيق الاول والتطبيق الثاني لبيان معامل الثبات  
ن=٢٠

المتغيرات	التطبيق الأول		التطبيق الثاني		قيمة ر
	ع	س	ع	س	
الاختبار المهاري	٤٧.٦٢	٠.٨١٥	٤٧.٩٥٥	٠.٨٥٤	*.٥٦٣
انماط الفهم	٢٣.٣٤	٢.١٣	٢٣.٧٦	٢.٨٨	*.٤٥٩

قيمة ر الجدولية عند مستوى معنوية ٠,٠٥ و حرية ١٨ = ٠,٤٤٤

يتضح من الجدول (١١) أن قيمة معامل الارتباط بين التطبيق الأول والثاني كانت \*٥٦٣. و \*٤٥٩ وهي دالة إحصائيا مما يدل على ثبات الاختبار بدرجة عالية.

### تطبيق استراتيجيات ( kwl )

قام الباحث بعرض إستمارة استطلاع رأي الخبراء حول تحديد الفترة الزمنية لإجراء البرنامج من خلال وحدات تعليمية و ذلك بواقع ٨ اسابيع بواقع ثلاث مرات إسبوعيا شكل الوحدة على النحو التالي

#### جدول (١٢)

#### الشكل العام للوحدة ليوم واحد

المكان	الزمن	المحتوي	الهدف	اجزاء الوحدة
داخل حمام السباحة	٥ ق	اعداد المجموعات	تحسين في مستوى الاداء المهاري عن طريق التعلم بالاستراتيجية	الجزء التحضيري
	١٠ ق	الاحماء		الجزء التطبيقي
	٢٠ ق	القياس و شرح المهارة		
	٣٠ ق	الجزء العملي		
	٢٥ ق	المراجعة و التقويم و تصحيح المفاهيم الخاطئة		الختامي
٩٠ ق				المجموع

بحيث يكون زمن الوحدة الواحدة ليوم واحد ٩٠ ق

#### خطوات اعداد البرنامج

قام الباحث بعرض إستمارة استطلاع رأي الخبراء حول تحديد الفترة الزمنية لإجراء البرنامج من خلال محاضرات باستخدام الاستراتيجية ذلك بواقع ٨ اسابيع بواقع ثلاث إسبوعيا بالاضافة إلى جلسة ختامية ليكون عدد المحاضرات ١٧ محاضرة على النحو التالي

#### جدول (١٣)

#### التخطيط العام للبرنامج المقترح

عدد	عنوان الجلسة	الأهداف	الفنيات المستخدمة	الأدوات
٤	تحسين الاداء المهاري و المفاهيم الخاطئة للسباحة الحرة	- التعارف بين الباحث والطلاب - تعريف الطلاب بمحتوى البرنامج تحسين الاداء المهاري و المفاهيم الخاطئة للسباحة الحرة		
٤	تحسين الاداء المهاري و المفاهيم الخاطئة لمهارة سباحة الانقاذ	العمل على الاداء المهاري و المفاهيم الخاطئة لمهارة سباحة الانقاذ	المحاضرة - المناقشة - التكاليفات المنزلية	فيديو - توضيحي
٤	تحسين الاداء المهاري و المفاهيم الخاطئة لمهارة السحب على الظهر	التدريب على الاداء المهاري و المفاهيم الخاطئة لمهارة السحب على الظهر	المناقشة - الإقناع	فيديو توضيحي
٤	تحسين الاداء المهاري و المفاهيم الخاطئة لمهارة السحب على الجانب	المواجهة على الاداء المهاري و المفاهيم الخاطئة لمهارة السحب على الجانب	المناقشة - النمذجة - التخيل	فيديو توضيحي
٢	تحسين الاداء المهاري و المفاهيم الخاطئة لمهارة السباحة تحت الماء	تطوير الاداء المهاري و المفاهيم الخاطئة لمهارة السباحة تحت الماء	المحاضرة - المناقشة - التكاليفات المنزلية	فيديو توضيحي
٢	تحسين الاداء المهاري و المفاهيم الخاطئة لمهارات النزول طعن والغطس العمودي	تنمية الاداء المهاري و المفاهيم الخاطئة لمهارات النزول طعن والغطس العمودي	المحاضرة - المناقشة - النمذجة - التكاليفات المنزلية	فيديو توضيحي
٤	مراجعة الاداء المهاري و المفاهيم الخاطئة لمهارات الانقاذ بشكل عام	مراجعة الاداء المهاري و المفاهيم الخاطئة لمهارات الانقاذ بشكل عام	المحاضرة - المناقشة - التكاليفات المنزلية	فيديو توضيحي
١	الجلسة الختامية و التقييم	تحديد مدى الاستفادة من البرنامج تحديد موعد إجراء قياس المتابعة .		استمارة تقييم البرنامج

جدول (١٤)  
التوزيع الزمني للجزء التطبيقي داخل استراتيجية ( kwi )

م	الاستراتيجية	الفترة	عدد الوحدات	زمن الوحدة
١	تحسين الاداء المهاري و المفاهيم الخاطئة للسباحة الحرة	من السبت ٢٠١٩/٤/٦ حتى السبت ٢٠١٩/٤/١٣	٤	٩٠ ق
٢	تحسين الاداء المهاري و المفاهيم الخاطئة لمهارة سباحة الانقاذ	من الاثنين ٢٠١٩/٤/١٥ حتى الاثنين ٢٠١٩/٤/٢٢	٤	٩٠ ق
٣	تحسين الاداء المهاري و المفاهيم الخاطئة لمهارة السحب على الظهر	من الاربعاء ٢٠١٩/٤/٢١ حتى الاربعاء ٢٠١٩/٥/١	٤	٩٠ ق
٤	تحسين الاداء المهاري و المفاهيم الخاطئة لمهارة السحب على الجانب e	من السبت ٢٠١٩/٥/٤ حتى السبت ٢٠١٩/٥/١١	٤	٩٠ ق
٥	تحسين الاداء المهاري و المفاهيم الخاطئة لمهارة السباحة تحت الماء	من الاثنين ٢٠١٩/٥/١٣ حتى الاربعاء ٢٠١٩/٥/١٥	٢	٩٠ ق
٦	تحسين الاداء المهاري و المفاهيم الخاطئة لمهارات النزول طعن والغطس العمودي	من السبت ٢٠١٩/٥/١٨ حتى الاثنين ٢٠١٩/٥/٢٠	٢	٩٠ ق
٧	مراجعة الاداء المهاري و المفاهيم الخاطئة لمهارات الانقاذ بشكل عام	من الاربعاء ٢٠١٩/٥/٢٢ حتى الاربعاء ٢٠١٩/٥/٢٩	٤	٩٠ ق

**التجربة الاستطلاعية**

قام الباحث باجراء الدراسة الاستطلاعية في الفترة من السبت ٢٠١٩/٣/٢٣ حتى الاربعاء ٢٠١٩/٣/٢٧ بواقع ثلاث وحدات على العينة الاستطلاعية المسحوبة من مجتمع البحث وعددهم (٢٠) طالب من خارج العينة الاساسية و ذلك للأسباب التالية :-  
(١) تحديد مدى وضوح و مناسبة الوحدات لقدرات الطلاب و مدى استيعابهم لها  
(٢) تحديد درجة السهولة و الصعوبة في عملية التطبيق و تلاشي نقاط القصور

**تنفيذ تجربة البحث الأساسية**

قام الباحث قبل البدء في تنفيذ تجربة البحث بمقابلة المجموعة التجريبية لمناقشة تعريفية بكيفية التطبيق لكل وحدة في يوم السبت ٢٠١٩/٣/٣٠

**أ- القياس القبلي**

قام الباحث باجراء القياس القبلي للمجموعتين الضابطة و التجريبية يومي الاثنين والثلاثاء ١ ، ٢٠١٩/٤/٢ بواسطة لجنة من المحكمين أعضاء هيئة التدريس داخل القسم و تم القياس في المتغيرات الاتية :- المستوى المهاري و انماط الفهم الخاطيء في السباحة الحرة و سباحة الانقاذ - السحب على الظهر - السحب على الجانب - السباحة تحت الماء و النزول العمودي و النزول طعن عن طريق استمارة تقييم المنفذين المعدة من قبل الاتحاد للغوص و الانقاذ

### تطبيق تجربة البحث الأساسية

بعد أن تأكد الباحث من تكافؤ مجموعتي البحث التجريبية و الضابطة قام بتطبيق تجربة البحث الأساسية في الفترة الزمنية من السبت ٢٠١٩/٤/٦ حتى الاربعاء ٢٠١٩/٥/٢٩ أي لمدة ثمانية أسابيع بواقع ثلاث وحدات اسبوعيا زمن الوحدة ٩٠ دقيقة ، و تم التطبيق على المجموعتين التجريبية باستراتيجية ( kwl ) و الضابطة بطريقة الشرح العادية .

### ج- القياس البعدي

قام الباحث بالقياس للمجموعتين الضابطة و التجريبية في الجانب المهاري عن طريق استمارة تقييم المنقذين المعدة من قبل الاتحاد للغوص و الانقاذ و انماط الفهم الخاطيء عن طريق الاستمارة المعدة من قبل الباحث و ذلك يومي السبت الأحد الموافق ٢٠١٩/٦/٢١

### الأسلوب الإحصائي المستخدم في الدراسة :

استخدم الباحث المعالجات الإحصائية الملائمة لطبيعة بيانات البحث وذلك من خلال البرنامج الإحصائي SPSS وكانت كالتالي :

- معامل الارتباط .
- النسبة المئوية .
- اختبارات - الفروق
- نسب التحسن
- معامل الالتواء

عرض و مناقشة النتائج

أولاً:- عرض و مناقشة نتائج الفرض الاول

-توجد فروق دالة إحصائيا بين القياس القبلي و البعدي للمجموعة الضابطة لصالح القياس البعدي في أنماط الفهم لمهارات الانقاذ .

جدول ( ١٥ )

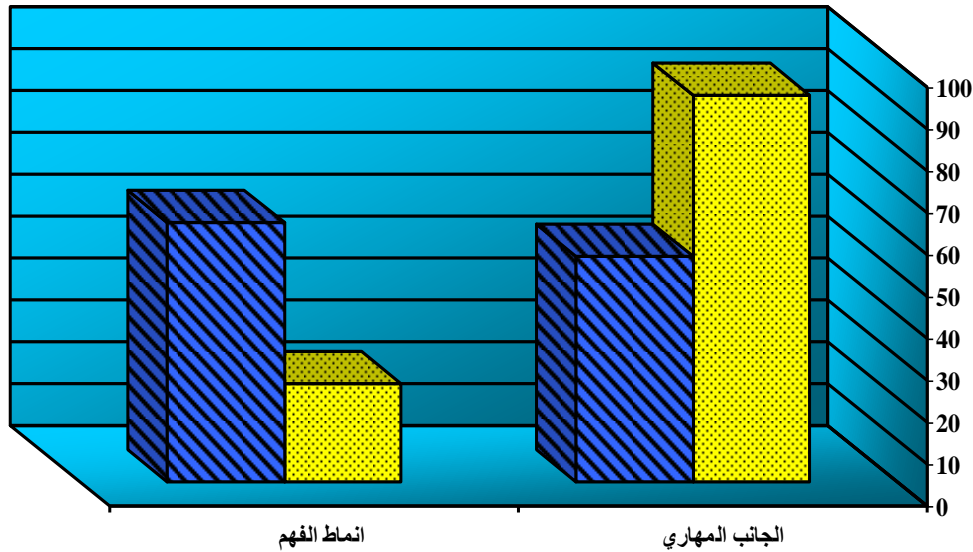
دلالة الفروق بين القياسين القبلي والبعدي للمجموعه الضابطه

ن = ٩٥

المتغيرات	قبلي		بعدي		الفرق بين متوسطين	قيمة ت	اجمالي التحسن
	ع	س	ع	س			
الجانب المهاري	٤٧.٩٢	٥٣.٧٤٣	٠.٧٦٩	٠.٨١٥	٥.٨٢٣	*٥٠.٣٨٣	١٢.١٥٢
انماط الفهم	٢٣.٣٤	٦١.٩٠	٨.٣٦	٢.١٣	٣٨.٥٦	*٤٣.٣٣٥	١٦٥.٢١٠

قيمة ( ت ) الجدولية عند مستوي دلالة ٠.٠٥ و درجة حرية ٩٣ = ١.٩٨٠

متوسط البعدي متوسط القبلي



شكل (٢)

متوسط القياسين القبلي والبعدي للمجموعه الضابطه في الجانب المهاري وأنماط الفهم

يبين الجدول ( ١٥ ) ان هناك فرق معنوي بين الاختبارين القبلي والبعدي للمجموعة الضابطة وذلك لمصلحة الاختبار البعدي حيث وصلت نسبة التحسن في الاختبار المهاري بنسبة (١٢.١٥٢) حيث كان المتوسط الحسابي في الاختبار القبلي (٤٧.٩٢) بانحراف معياري (٠.٨١٥) أما بالنسبة للمتوسط الحسابي في الاختبار البعدي فكان بنسبة (٥٣.٧٤٣) بانحراف معياري (٠.٧٦٩) ليصبح اجمالي الفروق بين المتوسطين (٥.٨٢٣) و تكون قيمة ت المحسوبة (٥٠.٣٨٣)

ونعزو ذلك الى التأثير الإيجابي لاسلوب التدريس بالطريقة التقليدية حيث تناسب محتواه واهدافه مع خصوصية الطلاب ، اذ استخدم فيها (الشرح اللفضي) كما أدت الوسائل السمعية (الشرح اللفضي) دوراً فعالاً في توصيل المادة التعليمية إلى أذهان الطلاب وساهمت في توضيح و فهم التطبيق الحركي للمهارة المهنية .

كما ان هناك فرق معنوي بين القياسيين القبلي والبعدي للمجموعة الضابطة وذلك لمصلحة القياس البعدي حيث وصلت نسبة التحسن في أنماط الفهم بنسبة (١٦٥.٢١٠) حيث كان المتوسط الحسابي في القياس القبلي (٢٣.٣٤) بانحراف معياري (٢.١٣) أما بالنسبة للمتوسط الحسابي في القياس البعدي فكان بنسبة (٦١.٩٠) بانحراف معياري (٨.٣٦) ليصبح اجمالي الفروق بين المتوسطين (٣٨.٥٦) و تكون قيمة ت المحسوبة (٤٣.٣٣٥) ونعزو ذلك الى التأثير الإيجابي لاسلوب التدريس العادي حيث تناسب محتواه واهدافه مع خصوصية الطلاب ، اذ استخدم فيها (الشرح اللفضي) كما أدت الوسائل السمعية (الشرح اللفضي) دوراً فعالاً في توصيل المادة التعليمية إلى أذهان الطلاب وساهمت في توضيح المفاهيم الخاطئة للمهارات المهنية للسباحات المختلفة و مهارات الانقاذ

و تتفق نتائج الدراسة مع ما تؤكدته ( **أمنة محمد علي ٢٠١٢** ) التي تتحدث عن التعلم وعلى الرغم من مزايا التعلم الحديث الذي يتم عبر الإنترنت، إلا أنه لا يمكن أن يحل محل التعليم التقليدي، فهنا بعض من أهم مميزات التعليم التقليدي منها التواصل الاجتماعي الذي يعد أحد أهم مميزات التعليم التقليدي، إذ يساعد الطلاب على صقل مهاراتهم الاجتماعية من خلال التفاعل مع معلمهم وزملائهم. ، فهذا الأسلوب يُمكن الطلاب من إعداد اجتماعات وجهًا لوجه مع معلمهم لمناقشة دروسهم، وأدائهم ومشاريعهم، بينما يحد التعلم عن بعد من إمكانية إجراء تواصل فعال كما يساعد على الحفاظ على العلاقات الشخصية حيث أن مشاركة الطلاب تجاربهم مع أشخاص مختلفين من إحدى مميزات التعليم التقليدي داخل المؤسسات التعليمية، فيساهم هذا الأسلوب في إنشاء علاقات هادفة قد تستمر لسنوات طويلة، ( ٤ )

و تتفق النتيجة مع ما ذكره **محمد محمود أبو الحسن محمد ( ٢٠١٣ )** ويتيح التعليم التقليدي للطلاب أن يكون أفرادًا فاعلين في المشاريع الفردية والجماعية التي تتطلب التواصل مع الأقران لا يمكن تدريس جميع التخصصات عبر الإنترنت في حين أن بعض المواد الدراسية والتخصصات يمكن تناولها عبر الإنترنت، إلا أنه يصعب دراسة تخصصات أخرى عبر الإنترنت؛ كالتمريض و الزراعة و علم الأحياء والموسيقى أو المسرح، فتحتاج هذه التخصصات إلى معدات ومواد لا يمكن الوصول إليها عبر الإنترنت حيث يسهل جدولة العملية التعليمية التي يُشرف مسؤولو المؤسسات التعليمية والهيئات الإدارية والتي تُمكن جميع الطلاب من حضور فصولهم الدراسية ضمن وقت محدد، مما يخلق في نفوس الطلبة حس الانضباط؛ نظرًا لالتزامهم بمواعيد الحصص خلال سنوات دراستهم، الأمر الذي ينعكس بشكل إيجابي على حياتهم المهنية في المستقبل. ( ١٩ )

ويرى الباحث أيضا أنه بالرغم من كل الايجابيات في الطريقة التقليدية إلا أننا نجد أن هناك مجموعة من السلبيات التي تعترض طريق المعلم و المتعلم منها زيادة العبء على الطالب نتيجة زيادة كمية المعلومات المطلوب حفظها في ظل غياب التعاون بين المعلم والطالب والابتعاد عن الاستنتاج والتحليل التركيز على اسلوب التلقين، وإهمال الأنشطة التي تظهر المهارات والمواهب والاهتمام بالجانب العقلي للطالب من خلال تحفيظه للمفاهيم والمعارف وإهمال الجوانب الأخرى، وإهمال استخدام الوسائل التعليمية مع وضع مجموعة من المختصين بالمادة الدراسية المناهج الدراسية دون الرجوع إلى الطالب أو المعلم، مع إهمال الفروق الفردية بين الطلاب. و زيادة إهمال تنمية الميول والاتجاهات، والتركيز على المادة الدراسية، والاعتماد على نتائج الامتحانات التي تتطلب الحفظ في تحديد علامة النجاح. مما يؤدي بدوره إلى طمس روح الابتكار. وإهمال المعلم لجانب الاستقصاء والبحث عن معلومات إضافية، وتشبيته بمادة المنهج. وجود أعداد كبيرة من الطلاب في قاعات الدراسة، مما أدى لخفض قيمة التواصل بين المعلم والطلبة، بالإضافة إلى خفض القدرات الإنتاجية؛ نظراً لعدم قدرة المعلم على التواصل مع كافة الطلبة و شعور المعلم والطلاب بالملل، بالإضافة إلى كون المعلم جهازاً للتسجيل، والطالب مستمع دائم

و من خلال النتائج يرى الباحث أن للطريقة التقليدية أثر بالغ في طرق توصيل المعلومات و إنتاج ما يسمى بالمعرفة التي تنتج من خلال التواصل المباشر بين المعلم والطالب. يتيح إمكانية تطوير طرق توصيل المعلومات بطرق أخرى عن طريق استخدام المجسمات والوسائل التعليمية، بالإضافة إلى رسم المخططات حيث تتميز هذه الطريقة بسهولة على المعلم، والاعتماد عليها نتيجة كثرة عدد الطلاب، وضرورة إكمال المنهج في الفترة الدراسية المحددة، لذلك تستند على الخطوات الآتية: تعيين، وحفظ، وتسميع الواجب المطلوب و من هنا نرى أيضا أن هذه الطريقة تتميز بالاعتماد على المعلم في الإلقاء، والاعتماد الطالب في الاستقبال، وذلك عن طريق عرض المعلم المادة عرضاً شفويّاً دون التوقف للمناقشة إلا في حال إنهاء ما لديه، وعادةً ما يتم اللجوء لها في الحالات الآتية: وجود عدد كبير من الطلاب. كبر حجم المادة العلمية. قصر مدة الفصل الدراسي الأمر الذي من الممكن أن يحقق مجموعة من النتائج كما ظهر على المجموعة الضابطة في تحسين الجانب المهاري نوعاً ما و تصحيح بعض أنما الفهم لدى الطلاب .

**ثانياً:- عرض و مناقشة نتائج الفرض الثاني**

-توجد فروق دالة إحصائية بين القياس القبلي و البعدي للمجموعة التجريبية لصالح القياس البعدي في أنماط الفهم لمهارات الانقاذ .

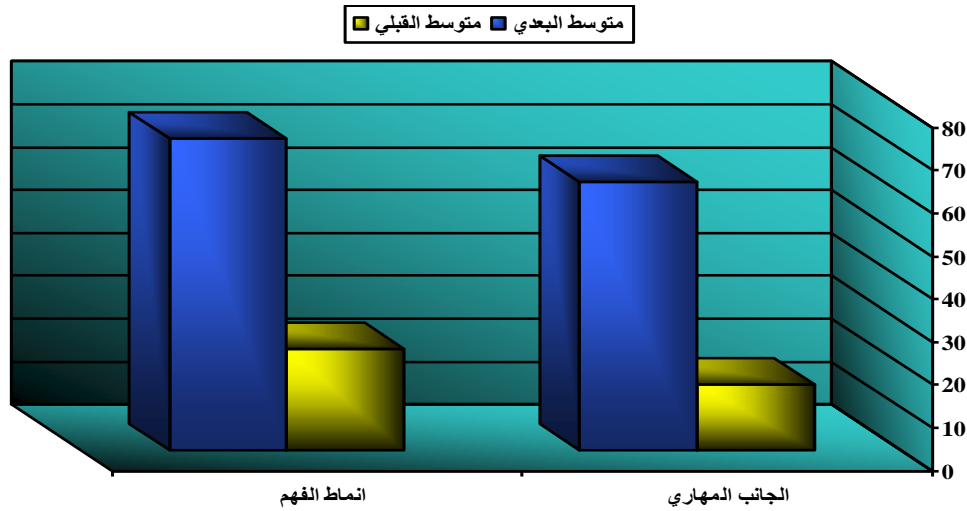
جدول ( ١٦ )

دلالة الفروق بين القياسين القبلي والبعدي للمجموعه التجريبية

ن=٩٥

المتغيرات	قبلي		بعدي		الفرق بين متوسطين	قيمة ت	اجمالي التحسن
	ع	س	ع	س			
الجانب المهاري	٤٨.١٥	٠.٨٦٥	٦٢.٨٢	٠.٧٩٨	١٤.٦٧٠	*١٢٠.٨٥٥	٣٠.٤٦٧
انماط الفهم	٢٣.٨٨	٢.٦٥	٧٢.٧٦	٨.٣١	٤٨.٨٨٠	*٥٤.٣٣٣	٢٠.٤٦٩٠

قيمة ( ت ) الجدولية عند مستوي دلالة ٠.٠٥ و درجة حرية ٩٣ = ١.٩٨٠



شكل (٣)

متوسط القياسين القبلي والبعدي للمجموعه التجريبية في الجانب المهاري وأنماط الفهم

يبين الجدول ( ١٦ ) ان هناك فرق معنوي بين الاختبارين القبلي والبعدي للمجموعة التجريبية وذلك لمصلحة الاختبار البعدي حيث وصلت نسبة التحسن في الاختبار المهاري بنسبة (٣٠.٤٦٧) حيث كان المتوسط الحسابي في الاختبار القبلي (٤٨.١٥) بانحراف معياري (٠.٨٦٥) أما بالنسبة للمتوسط الحسابي في الاختبار البعدي فكان بنسبة (٦٢.٨٢) بانحراف معياري (٠.٧٩٨) ليصبح اجمالي الفروق بين المتوسطين (١٤.٦٧) و تكون قيمة ت المحسوبة (١٢٠.٨٥٥)



ونعزو ذلك الى التأثير الإيجابي لاسلوب التدريس باستخدام استراتيجية ( kwl ) ما وراء المعرفة حيث تناسب محتواه واهدافه مع خصوصية الطلاب ، اذ استخدم فيها (طريقة الدمج بين الشرح اللفظي و التطبيق العملي و تصحيح بعض المفاهيم الخاطئة لطرق السباحة في مهارات الانقاذ ) كما أدت الوسائل المستخدمة كالفديو دوراً فعالاً في توصيل المادة التعليمية إلى أذهان الطلاب وساهمت في توضيح المفاهيم الخاطئة للمهارات للمهارية للسباحات المختلفة و مهارات الانقاذ و يتضح ان هناك فرق معنوي بين الاختبارين القبلي والبعدي للمجموعة التجريبية وذلك لمصلحة الاختبار البعدي حيث وصلت نسبة التحسن في أنماط الفهم بنسبة (١٧٦.٦٥) حيث كان المتوسط الحسابي في الاختبار القبلي (٢٣.٨٨) بانحراف معياري (٢.٥٦) أما بالنسبة للمتوسط الحسابي في الاختبار البعدي فكان بنسبة (٧٢.٧٦) بانحراف معياري (٨.٣١) ليصبح اجمالي الفروق بين المتوسطين (٤٨.٨٨) و تكون قيمة ت المحسوبة (٥٤.٣٣٣) ونعزو ذلك الى التأثير الإيجابي لاسلوب التدريس باستخدام استراتيجية ( kwl ) ما وراء المعرفة حيث تناسب محتواه واهدافه مع خصوصية الطلاب ، اذ استخدم فيها (طريقة الدمج بين الشرح اللفظي و التطبيق العملي و تصحيح بعض المفاهيم الخاطئة لطرق السباحة في مهارات الانقاذ ) كما أدت الوسائل المستخدمة كالفديو دوراً فعالاً في توصيل المادة التعليمية إلى أذهان الطلاب وساهمت في توضيح المفاهيم الخاطئة للمهارات للمهارية للسباحات المختلفة و مهارات الانقاذ

و من خلال الدراسات التي تؤكد على الدور الفعال لاستخدام استراتيجية kwl مثل دراسة كلا من و دراسة خالد ابراهيم بن علي و جواهر علوش بن ناصر ( ٢٠١٦ ) و دراسة ماجد محمد محمد أمين ( ٢٠١٥ ) في مجموعة من نقاط الاتفاق على النحو التالي (تمكن المعلم من تقييم معرفة الطلاب واهتماماتهم الأساسية قبل بداية الدرس بحيث تساعد المعلمين في تقييم المحتوى الذي تم تعليمه و توفر فرصة للمعلمين لتقييم ما إذا كانت المعلومات السابقة دقيقة أم لا . فبمجرد أن يعرف المعلمون ما يعرفه الطلاب وما الذي لا يعرفونه عن الموضوع، يمكنهم تطوير درس فعال للقراءة القادمة و مساعدة الطلاب على تطوير أغراضهم الخاصة لقراءة النص و زيادة جودة وكمية التفاعلات بين الطلاب والمعلم حول الموضوع كما تساعد المعلمين في تنشيط الطلاب ذوي المعرفة السابقة الضعيفة لكي يكونوا أكثر تفاعلاً و تشجع محاكمة النص وتفعيل التطبيق النشط . ( ٢ ) ( ٥ )

كما تتفق النتائج مع ما أكده كلا من و دراسة محمد محمود أبو الحسن محمد ( ٢٠١٣ ) و دراسة ديتي ليسمايانتي ( ٢٠١٤ ) أيضا أن الطلبة عندما يأخذوا وقتاً في التفكير بما يعرفونه مسبقاً حول الموضوع والفئات المعرفية العامة التي يجب توفرها تنشأ عندهم تساؤلات كثيرة لا يتفق كل الطلبة على المعلومات نفسها، فبعض المعلومات متضاربة وبعض الفئات ليس لها معلومات واضحة بشكل جيد في أذهان الطلبة كل هذا النشاط الذي يسبق التفهم يطور الأسباب الخاصة للطلبة في التصحيح من أجل إيجاد إجابات لأسئلة تزيد من ذخيرتهم المعرفية حول الموضوع، ويكون دور المعلم في هذه المرحلة دوراً مركزياً، وعليه أن يلقي الضوء على نقاط عدم التوافق والفجوات في المعلومات وأن يساعد الطلبة في طرح الأسئلة التي تزيد من فعالية استيعابهم لما يقرؤون

و يرى الباحث أن لكل استراتيجية من استراتيجيات التدريس دور للمعلم وآخر للمتعلم، فتارة يميل التدريس وفق مذهب التدريس المستند إلى المعلم، بحيث يكون محوره وأساسه، وتارة يميل إلى التعليم إله فلسفة التدريس المتمحور حول المتعلم. ومن أدوار المعلم بالاستناد إلى هذه الاستراتيجية التخطيط العام للدرس في ضوء هذه الاستراتيجية من بدايته إلى نهايته. إعداد مخطط KWL ورقياً أو إلكترونياً وإعداد مجموعة من الأسئلة التي تهدف إلى كشف المعارف السابقة (الأرضية) وأخرى (للسقف) لفرز الموضوع بلوغاً إلى أعلاه بلغة آتفل إجراء أي تعديلات طارئة في ضوء تطورات الفصل الدراسي الوعي بأن دور المعلم هو كمايسترو الموسيقى ومدرّب الرياضة يقتصر على التوجيه والإرشاد والتيسير والتسهيل

كما يرى الباحث أيضاً وليس الشرح والتفسير والتلقين والمحاضرة توزيع المهام على الطلبة بطرق مختلفة تحقق الإمتاع والإبداع من عمل تعاوني وحلقات نقاش وغيرها مراقبة إنتاج الطلبة وتطور لغتهم وتقييمها وتقويمها بأساليب إبداعية مختلفة ليكون المتعلم هو الركيزة التي تقوم بالاستعداد القبلي للدرس في ضوء توجيهات المعلم ومتابعة تعليمات المعلم والمشاركة الفعالة في المهام المكلف بها وممارسة دور الطالب الساعي إلى اكتساب معرفة جديدة التفكير خارج الصندوق وموظفاً لمهارات التفكير المعرفية وفوق لمتطلبات الاستراتيجية والمشاركة الفعالة في المجموعات التي يشكلها المعلم تنفيذاً لإجراءات الدرس و طرح التساؤلات حول أي مسألة أو قضية يشعر بأنها مستغلقة عليه وتحتاج إلى توضيح القيام بمراقبة ذاتية على أدائه اللغوي، ومحاولة تصحيح الذات في حال الوقوع في أخطاء التمييز بين ما كان يعرفه وما تعلمه في نهاية الدرس.

**ثالثاً:- عرض و مناقشة نتائج الفرض الثالث**

-توجد فروق دالة إحصائياً بين القياسين البعديين للمجموعتين التجريبية و الضابطة لصالح القياس البعدي للمجموعة التجريبية في أنماط الفهم لمهارات الانقاذ .

جدول ( ١٧ )

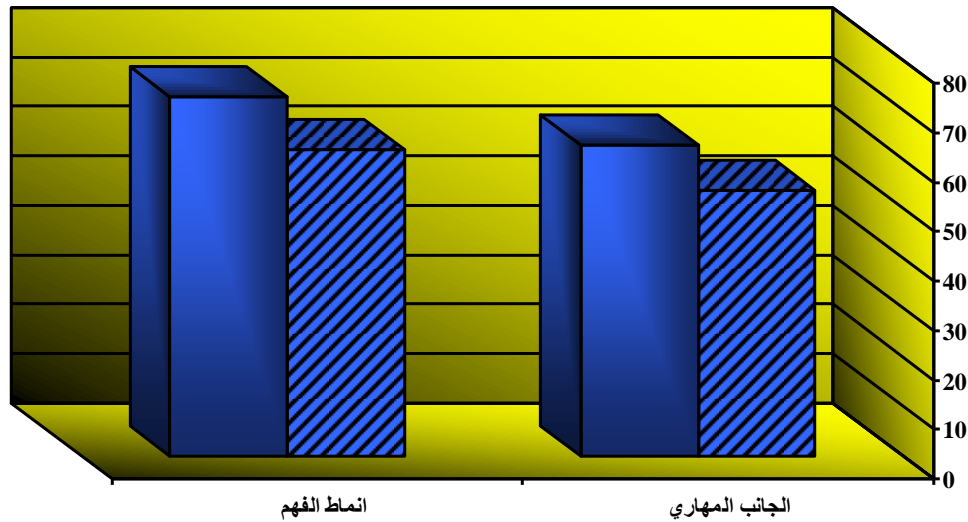
دلالة الفروق بين القياسين البعديين للمجموعة التجريبية والضابطة

$$n=2=95$$

المتغيرات	ضابطة		تجريبية		الفرق بين متوسطين	قيمة ت
	ع	س	ع	س		
الجانب المهاري	٥٣.٧٤٣	٠.٧٦٩	٦٢.٨٢	٠.٧٩٨	٩.٠٧٧	*٧٩.٤١٠
انماط الفهم	٦١.٩٠	٨.٣٦	٧٢.٧٦	٨.٣١	١٠.٨٦٠	*٨.٩٣٢

قيمة ( ت ) الجدولية عند مستوي دلالة ٠.٠٥ و درجة حرية ١٨٨ = ١.٩٦٠

المجموعة التجريبية ■ المجموعة الضابطة ■



شكل (٤)

متوسط القياسين البعديين للمجموعتين التجريبية و الضابطة في الجانب المهاري انماط الفهم

يبين الجدول ( ١٧ ) ان هناك فرق معنوي بين الاختبارين البعديين للمجموعتين الضابطة و التجريبية وذلك لمصلحة الاختبار البعدي للمجموعة التجريبية في كل مهارات الانقاذ على حساب المجموعة الضابطة حيث كان المتوسط الحسابي في الاختبار المهاري البعدي للمجموعة الضابطة (٥٣.٧٤٣) بانحراف معياري ( ٠.٧٦٩ ) أما المتوسط الحسابي في الاختبار المهاري البعدي للمجموعة التجريبية (٦٢.٨٢) بانحراف معياري ( ٠.٧٩٨ ) ليصبح اجمالي الفروق بين المتوسطين (٩.٠٧٧) و تكون قيمة ت المحسوبة (٧٩.٤١٠) مما يؤكد فعالية استراتيجية (kwi)

ونعزو ذلك الى التأثير الإيجابي لاستخدام التقنيات لتعزيز عملية التعلم بما تحتويه من مقاطع صوتية و فيديوهات حيث تناسب محتواه واهدافه مع خصوصية الطلاب ، اذ استخدم فيها (مستحدثات تكنولوجية) التي نتج عنها دوراً فعالاً في توصيل المادة التعليمية إلى أذهان الطلاب وساهمت في توضيح و فهم الواجب الحركي كما أدت الوسائل السمعية و البصرية المتمثلة في اليوتيوب والكتب الدراسية عن طريق اللينكات التعليمية أدى إلى تحريك رغبة ودافعية الطلاب ، وتولد الحافز لتحسين شكل الاداء ، وكذلك ساعد على زيادة الاحساس والشعور بالحركة بشكل ايجابي و فعال و تشير النتائج أيضا ان هناك فرق معنوي بين الاختبارين البعديين للمجموعتين الضابطة و التجريبية وذلك لمصلحة الاختبار البعدي للمجموعة التجريبية في أنماط الفهم على حساب المجموعة الضابطة حيث كان المتوسط الحسابي في أنماط الفهم البعدي للمجموعة الضابطة (٦١.٩٠) بانحراف معياري (٨.٣٦) أما المتوسط الحسابي في الاختبار المهاري البعدي للمجموعة التجريبية (٧٢.٧٦) بانحراف معياري (٨.٣١) ليصبح اجمالي الفروق بين المتوسطين (١٠.٨٦) و تكون نسبة ت الفروق (٨.٩٣٢) مما يؤكد فعالية استراتيجية ( KWL ) .

و يرى الباحث أن تفوق طلبة المجموعة التجريبية على نظرائهم من طلبة المجموعة الضابطة في الاختبار المهاري و المعرفي ، ويمكن إرجاع هذا التفوق إلى استخدام إستراتيجية K.W.L ، ساعدت الطلبة على تنظيم معارفهم، وتحديد أهدافهم، والقدرة على تقييم أدائهم، ومقارنة تعلمهم البعدي بالتعلم القبلي، حيث كانت هناك رغبة كبيرة لديهم في التعلم بهذه الطريقة من خلال استخدام الطلبة لإستراتيجية K.W.L تم إعطاؤهم الفرصة لتحديد الأفكار الرئيسية للموضوع، وقراءة الموضوع، وتنظيم معلوماتهم، وربط معارفهم السابقة بالجديدة، حيث تم استدعاء الخبرات السابقة، ووضع أسئلة حول ما يراد معرفته ، والإجابة عن هذه الأسئلة، كذلك البحث عن الأسئلة التي لم يحصلوا على إجابة عليها في المراجع المتعددة، وهذا يجعل المتعلم نشطا أثناء توظيف الاستراتيجية، وأكثر تفهما للمعلومات ، خاصة وأن المهارات التي تم اختيارها تمت دراسة أجزاء منها مسبقا ولدى الطالب تصوّر قبلي عنها و قيام الطلبة بالعمل ضمن مجموعات، والتفاعل مع جدول الإستراتيجية، والقيام بالأنشطة المختلفة، وتم تقوية روح المنافسة بين هذه المجموعات ، واجتهاد كل مجموعة في تنظيم أفكارها، وهذا انعكس بالإيجاب على نتائج الدراسة فيما بعد.

مما يؤكد على الدور الفعال الذي قامت به الاستراتيجية في تصحيح أنماط الفهم الخاطيء في الجانب المهاري الذي يتضمن الجانب العملي و التطبيقى و الحد من التعميم الزائد و توصيل البرنامج المقترح بالشكل المطلوب دون حدوث مشكلة و التحقق من كافة المعلومات المعرفية من خلال تطبيق الاستمارة قيد البحث و التي تعضد نتائج البحث

- وقد اتفقت هذه النتيجة مع نتائج دراسات (دراسة إبراهيم بن محمد علي الغامدي ( ٢٠١٥ ) ودراسة فاطمة محمد إبراهيم الرياطي ( ٢٠١٥ ) في النتيجة لكي يكون التعلم ذا المعنى عند الطالب، يجب أن ترتبط المعلومات الجديدة بما يماثلها من مفاهيم مختزنة في بنيته المعرفية، وكلما استمر دخول المعلومات الجديدة وارتباطها بالمفاهيم الماثلة في ذهنه نمت هذه المفاهيم ومرت بمزيد من التغيرات، وارتفع معدل تحصيله و التفاعلية بين المعلم والتلميذ بما يحقق ثبات المعلومة بشكل عملي و استقلالية التفكير العلمي لدى الطالب، ليتمكن من الخروج بنتائج علمية مما تعلمه عن بعد وتحقيق نوع من المرونة في التلقي دون إلزام ممل للطالب، بل بشكل سلس يحبب الطالب في المعلومة حيث وقت العملية التعليمية ليس مرهوناً بزمان أو مكان لأنه يتم استخدام أساليب التكنولوجيا الحديثة فيها، مما يحدث تفاعل في الاتجاهين بالصوت والصورة بين المتلقي والمعلم.

### (١) (٣)

كما اتفقت هذه النتيجة مع نتائج دراسات دراسة خالد إبراهيم بن علي و جواهر علوش بن ناصر ( ٢٠١٦ ) و دراسة محمد محمود أبو الحسن محمد ( ٢٠١٣ ) في أن استخدام الطلبة لانماط مختلفة من التعلم تم إعطاؤهم الفرصة لتحديد الأفكار الرئيسية للموضوع وتنظيم معلوماتهم، وربط معارفهم السابقة بالجديدة، حيث تم استدعاء التغذية الراجعة، ووضع اسفسارات حول ما يراد معرفته ، والإجابة عليها، كذلك البحث عن الأسئلة التي لم يحصلوا على إجابة عليها ، وهذا يجعل المتعلم نشطاً أثناء توظيف عملية التعلم، وأكثر تفهما لما يدرسه ، خاصة وأن الخبرات التي تم اختيارها تمت دراسة أجزاء منها مسبقاً ولدى المتعلم رؤية عنها و قيام الطلبة بالعمل ضمن مجموعات، والتفاعل مع عملية التعلم، والقيام بالأنشطة المختلفة، وتم تقوية روح التنافس بين هذه المجموعات ، واجتهاد كل مجموعة في تنظيم أفكارها، وهذا انعكس بالإيجاب على نتائج الدراسة فيما بعد. ( ٢ ) ( ٤ )

كما اتفقت هذه النتيجة مع نتائج دراسات و دراسة ديتي ليسمايانتي ( ٢٠١٤ ) و دراسة فنغ جوان سوشو ( ٢٠١٠ ) استخدام الطلبة لإستراتيجية K.W.L في أن استخدام الطلبة لأشكال مختلفة من التوجيه تدعم فرص كبرى للحصول على المعلومات التي تصبح غاية فب الأهمية و العمل على التفاعل و الترابط بين كل منها حيث تم استدعاء المراجعة و استمطار الافكار، ووضع اسفسارات حول ما يراد معرفته ، والإجابة عليها، كذلك البحث عن الملوومات التي لم يحصلوا على معلومات عليها ، وهذا يجعل المتعلم أكثر فعالية أثناء القيام بعمليات عرض الافكار التعليمية و النماذج المقترحة للتعلم وأكثر تفهما لما يدرسه ، خاصة وأن الخبرات التي تم اختيارها تمت دراسة أجزاء منها مسبقاً و يظهر المستوى المعرفي للمتعلم من خلال استخدام بعض محاور الاستراتيجيات المقترحة للتعلم و من ثم يؤثر بظهوره على نتائج عملية التعلم ، ( ١٠ ) ( ١١ )

و يرى الباحث أيضا أن لإستراتيجية K.W.L دورا فعالا تركيز عملية التعلم عندما يتلقى المتعلم المعلومات فإنه يتلقى العديد منها في وقت واحد ، ولهذا فمن الممكن أن يفقد المتعلم انتباهه بين الحين والآخر نتيجة هذا الكم الهائل من المعلومات المقدمة إليه ، ويبدأ هنا دور استراتيجيات التعلم في تركيز انتباه المتعلم نحو ما يتلقاه ، ويكون ذلك عن طريق ربط ما هو جديد بما هو معروف من قبل و المساعدة على التنظيم والتخطيط للتعلم من خلال تنظيم المعلومات التي يتلقاها المتعلم ، وتخطيط عملية التفاعل معه وتعني وضع جداول يومية أو أسبوعية أو غير ذلك للمذاكرة و تحديد الأهداف العامة والخاصة والتخطيط للقيام بالمهمة فيعد المتعلم العناصر اللازمة للقيام بها حتى يمكن توفير ما ينقصه لأداء المهمة بنجاح و العمل على تقويم التعلم فحينما يتابع المتعلم أداءه من حيث مقدار تحصيله ومميزاته و عيوبه، سواء أكان هذا الأداء على مستوى استقبال المعلومات أم على مستوى إنتاج المعلومات ، أو اتباع التقويم الذاتي فينبغي عليه أن يتبع مراقبة أدائه ويقارن بين هذا الأداء وأدائه السابق في الأوقات الزمنية المختلفة

## الاستنتاجات و التوصيات

### أولاً: الاستنتاجات

١. تبين من خلال التحليل الإحصائي فعالية استراتيجية ( K W L ) على تصحيح أنماط الفهم الخاطيء لطرق أداء بعض مهارات الانفاذ لطلاب كليات التربية الرياضية
٢. أكدت نتائج التحليل الاحصائي أن طرق التعلم باساليب التدريس المعتادة لفئتي العينة لا يجني الثمار المطلوبة من عملية التعلم و فاعلية استخدام اساليب التدريس المستحدثة
٣. تبين من خلال تحليل النتائج ان الثبات على الاساليب المعتادة تحقق نتائج أقل وهذا يعد مؤشرا سلبيا تجاه جودة الطلاب ، لأن ذلك يتعارض مع مبدأ الجودة و معايير الاعتماد".
٤. تبين من كلا التطبيقين القبلي و البعدي أن هناك بالفعل أخطاء في فهم بعض مهارات الانفاذ لدي الطلاب و استخدام استراتيجية ( K W L ) حقق النتائج المطلوبة في تعديل أنماط الفهم الخاطيء و تحسين جانبي الفهم سواء المعرفي أو المهاري

### ثانياً: التوصيات

١. إجراء دراسة لاستخدام استراتيجية k.w.l في تنمية مهارات التفكير لدي الطلاب بكلية التربية الرياضية .
٢. اجراء دراسات لمعرفة فعالية استراتيجية ( K W L ) على تصحيح أنماط الفهم الخاطيء لطرق أداء بعض المهارات في الرياضات المختلفة لطلاب كليات التربية الرياضية
٣. إعادة النظر في برامج إعداد الطلاب المنقذين بمعناها الشامل وجوانبها المختلفة وتطويرها لتتناسب متطلبات سوق العمل و مواصفات الجودة .
٤. إجراء دراسات تتبعية لأداء الطلاب خلال سنوات دراسته بالكلية إجراء دراسات توضح العلاقة بين التدريب العملي والتحصيل الدراسي.
٥. دراسة فعالية برنامج تدريبي مقترح لتنمية الجوانب المختلفة سواء النفسي و المهاري و البدني و مدي الاستفادة من اساليب التدريس الحديثة
٦. ضرورة اهتمام التربويون بالمقررات التدريسية التي يدرسها الطلاب بالكلية لغرس الاتجاهات الايجابية لديهم نحو التخصص.
٧. إجراء دراسات حول تأثير برامج التدريس المستحدثة و مدي اسهامها في انتاج طالب ذات جودة عالية في العمل الوظيفي.
٨. التأكيد على أهمية تنمية مهارات التدريس لدى المعلمين تشجيع المعلمين على استخدام استراتيجيات تدريس حديثة لمساعدة التلاميذ على إعمال العقل.

قائمة المراجع  
أولا المراجع العربية :

- ١ ابراهيم بن محمد علي الغامدي ( ٢٠١٥ ) فاعلية استراتيجية ما وراء المعرفة Plus - L - W - K - في تنمية التفكير الإبداعي ومهارات معالجة المعلومات في الرياضيات لدي طلاب الصف الثالث المتوسط جامعة الباحة المملكة العربية السعودية
- ٢ خالد ابراهيم بن علي و جواهر علوش بن ناصر ( ٢٠١٦ ) : فاعلية التدريس باستراتيجية ( k.w.l ) في تصويب أنماط الفهم الخاطيء في بعض مفاهيم مقرر الحاسب الالي لدى طالبات الصف الاول الثانوي مجلة العلوم التربوية العدد الثاني الجزء الاول ابريل ٢٠١٦ الرياض السعودية
- ٣ فاطمة محمد ابراهيم الرياضي ( ٢٠١٥ ) أثر توظيف نموذجي بوسنر و K.W.L في تعديل التصورات البديلة لبعض المفاهيم الرياضية لدى طلاب الصف الرابع الأساسي بمحافظة رفح رسالة ماجستير غير منشورة كلية التربية الجامعة الاسلامية غزة فلسطين
- ٤ محمد محمود أبو الحسن محمد ( ٢٠١٣ ) أثر استخدام استراتيجية K .W. L في تدريس الرياضيات على التحصيل الدراسي لطلاب الصف السادس الأساسي بالمنطقة الشرقية جائزة مجلس الشارقة للتعليم للدورة ١٩ الامارات العربية
- ٥ ماجد محمد محمدامين ٢٠١٥م وزارة التعليم العالي جامعة كربلاء كلية التربية البدنية وعلوم الرياضة محاضرة لتعلم انقاذ الغريق وكيفية الاسعافات الاولية للغريق

ثانيا المراجع الأجنبية

- 6 *Amelia Britto . The K.W.L.H Learning Strategy: [http://EzineArticles.com/expert/Amelia\\_Britto/1428586](http://EzineArticles.com/expert/Amelia_Britto/1428586)*
- 7 **Berkowitz and kemmeth,G.,(1988)**,letterman, the traditional socially responsible personality the public opinion Quarterly v . 32
- 8 **Bhalla, Jyoti2013** Computer Use by School Teachers in Teaching-Learning Process. *Journal of Education and Training Studies*, v1 n2 p174-185 Oct 2013
- 9 **Diti Lismayanti (2014):** The Impact of Using the KWL Strategy (Knowledge, Desire, Learning) on Students' Achievement to Understand English as a Foreign Language Aga Islam Negeri Institute (IAIN)Bengkulu Indonesia



- 10 **Diti Lismayanti (2014):** The Impact of Using the KWL Strategy (Knowledge, Desire, Learning) on Students' Achievement to Understand English as a Foreign Language Aga Islam Negeri Institute (IAIN)Bengkulu Indonesia
  - 11 **Feng Zhuan Soochu (2010):** Integrating Knowledge and Learning Strategy (KWL) in Teaching English to Non-English Specialties Chinese Journal of Applied Linguistics University of Changchun China
  - 12 **Madeleine Schultz 2013** ,TEACHING AND ASSESSING ETHICS AND SOCIAL RESPONSIBILITY IN UNDERGRADUATE SCIENCE: A POSITION PAPER , Journal of Learning Design Vol. 7 No. 2
  - 13 **Rahman, Mohammad** Ataur2011 Teacher Educators' Attitude towards Computer: Perspective Bangladesh Teachers' Training College, Rajshahi Bangladesh Date: 1 February 2011
  - 14 **Shank,D.& Metchef,K.,(1990):**Training Within Teacher Preparation, In Houston,W.R. (Eds) Hand book of Research on Teacher Education , New York ,Macmillan .
  - 15 **Tohid Moradi Sheykhjan** 2014 EMOTIONAL INTELLIGENCE AND SOCIAL RESPONSIBILITY OF BOY STUDENTS IN MIDDLE SCHOOL Conflux Journal of Education pISSN 2320-9305 eISSN 2347-5706 Volume 2, Issue 4, September 2014
-

- 16 [http://EzineArticles.com/expert/Amelia\\_Britto/1428586](http://EzineArticles.com/expert/Amelia_Britto/1428586)  
Başar, M. & Gürbüz, M. (2017). Effect of the SQ4R Technique on the Reading Comprehension of Elementary School 4th Grade Elementary School Students. International Journal of Instruction, 10(2), 131-144.
- 17 <https://ar.wikipedia.org>  
Lovett, MW., Steinbach, K.A. & Fritters, J.C, (2000). Remediating The Core Deficits Of Developmental Reading Disability: A Double-Deficit, Boston.
- 18 <https://www.aiacademy.info>  
Einat Nevo & Zvia Breznitz (2014). Effects of working memory and reading acceleration training on improving working memory abilities and reading skills among third graders. Journal of Child Neuropsychology, 6(20), 752 – 765.
- 19 [https://journals.ekb.eg/article\\_145422\\_0.html](https://journals.ekb.eg/article_145422_0.html) -2012  
آمنة محمد علي جرادي ( أثر استخدام طرائف التدريس العلمية على تحصيل الطالبات المقررات الدراسية النظرية)

## المرفقات



كلية التربية الرياضية  
قسم نظريات وتطبيقات الرياضات المائية

### مرفق ( ١ ) قائمة بأسماء السادة الخبراء

م	الاسم	المسمى العلمي
١	أ . د محمد محمد الشحات	استاذ مساعد بقسم العلوم التربوية كلية التربية الرياضية جامعة الزقازيق و مدير مجمع حمامات السباحة بنادي وادي دجلة
٢	أ . د هشام ربيع	رئيس لجنة الانقاذ بالاتحاد المصري للغوص و الانقاذ
٣	ك . يسري عبد الفتاح	المدير التنفيذي للاتحاد المصري للغوص و الانقاذ
٤	د عيد الجزيري	مدرب و محاضر دولي بالاتحاد المصري و الدولي للغوص و الانقاذ
٥	د أحمد التوني	مدرب و محاضر دولي بالاتحاد المصري و الدولي للغوص و الانقاذ
٦	د مؤمن طه	مدرب و محاضر دولي بالاتحاد المصري و الدولي للغوص و الانقاذ
٧	أ . د محمد الشامي	استاذ و رئيس قسم التدريب و علوم الحركة كلية التربية الرياضية جامعة بنها
٨	أ . د هيثم محم أحمد حسنين	استاذ مساعد بقسم نظريات و تطبيقات الرياضات المائية كلية التربية الرياضية جامعة بنها
٩	أ . د محمد عبد الحميد مقلد	استاذ مساعد بقسم نظريات و تطبيقات الرياضات المائية كلية التربية الرياضية جامعة بنها
١٠	أ . د محمد جودة قنديل	استاذ مساعد بقسم نظريات و تطبيقات الرياضات المائية كلية التربية الرياضية جامعة بنها



مرفق ( ٢ ) استمارة  
استطلاع رأي الخبراء

كلية التربية الرياضية  
قسم نظريات وتطبيقات الرياضات المائيه

..... السيد الأستاذ الدكتور /

**تحية طيبة وبعد ،،،**

يقوم الباحث / محمد حشاد بدراسة بعنوان **فعالية استراتيجيه ( K W L ) على  
تصحيح أنماط الفهم الخاطيء لطرق أداء بعض مهارات الانقاذ لطلاب كليات  
التربية الرياضية**

ونظرا لما يطلبه العمل العلمي من الاستعانة بأراء ذوي الخبرة والمعرفة في مجال اختصاصهم،  
وإيماننا بالدور الذي يسهمون به في رفع شأن الرياضة والارتقاء بها في جميع مجالاتها، نأمل من  
سيادتكم التفضل بالاطلاع على الاستمارة المرفقة وإبداء الرأي في تحديد:

• محتوى محاور الاستمارة

والباحث يشكر لسيادتكم حسن تعاونكم ومساهمتمكم الفعالة في إثراء البحث العلمي

**الباحث**

**بيانات خاصة بالسيد الخبير:**

الاسم :  
الدرجة العلمية:  
التخصص:  
عدد سنوات الخبرة:  
جهة العمل:

رأى السادة الخبراء فى مدى مناسبة المحاور المقترحة لاستمارة أنماط الفهم الخاطيء

م	المحور	أبعاده	الطريقة	العمليات ( بلوم )	موافق	غير موافق
١	اسم المفهوم	التعريف	من خلال أربعة بدائل للمصطلح احادهم صحيحة و الثلاثه	تذكر		
٢	تحديد حجم الخطأ	كبير		فهم		
		متوسط				
٣	تحديد نمط الخطأ	منخفض	تحتمل أنماط الفهم الخاطيء	تطبيق		
		تعميم زائد				
		نقص في التعريف				
		خط بين المفاهيم				

م	المحاور	موافق	غير موافق
١	اسم المفهوم		
٢	تحديد حجم الخطأ		
٣	تحديد نمط الخطأ		



مرفق ( ٣ ) استمارة  
استطلاع رأي الخبراء

كلية التربية الرياضية  
قسم نظريات وتطبيقات الرياضات المائيه

..... السيد الأستاذ الدكتور /

**تحية طيبة وبعد ،،،**

يقوم الباحث / محمد حشاد بدراسة بعنوان **فعالية استراتيجيه ( K W L ) على  
تصحيح أنماط الفهم الخاطيء لطرق أداء بعض مهارات الانقاذ لطلاب كليات  
التربية الرياضية**

ونظرا لما يطلبه العمل العلمي من الاستعانة بأراء ذوي الخبرة والمعرفة في مجال اختصاصهم،  
وإيماننا بالدور الذي يسهمون به في رفع شأن الرياضة والارتقاء بها في جميع مجالاتها، نأمل من  
سيادتكم التفضل بالاطلاع على الاستمارة المرفقة وإبداء الرأي في تحديد:

• محتوى الاستمارة

والباحث يشكر لسيادتكم حسن تعاونكم ومساهمتمكم الفعالة في إثراء البحث العلمي

**الباحث**

**بيانات خاصة بالسيد الخبير:**

الاسم : .....

الدرجة العلمية: .....

التخصص: .....

عدد سنوات الخبرة:.....

جهة العمل: .....

م	المفهوم	العبارات			النمط	الجانب	موافق	غير موافق
١	سباحة الانتقاذ	..... هو الوصول للغريق في أقل زمن ممكن	الاقتراب	الغرق	الفوبيا	تعميم زائد	تذكر	
		زيادة ..... تجعل عملية الانتقاذ أسهل و بشكل أفضل	المعدات	الازدحام	التواصل	نقص في التعريف	فهم	
		يمكن تقسيم أسباب الغرق إلى الغرق ..... أو المفاجيء و الغرق بصورة تدريجية	الغير مباشر	اللحظي	المباشر	خلط بين المفاهيم	تطبيق	
٢	السحب على الظهر	في الغريق ..... يمكن اتمام عملية السحب على الظهر	الهاديء	الوقتي	المتهيج	تعميم زائد	تذكر	
		تحدث ..... عند سحب الغريق على الظهر في حال فتح الفم	شرقة الموت	غيبوبة الغرق	نوبة الغثيان	نقص في التعريف	فهم	
		ترجع نسبة ٢٥% من الغرق لقلّة المهارة في السباحة ..... منها في محيط المعيشة	٥٠%	٦٠%	٧٠%	خلط بين المفاهيم	تطبيق	
٣	السحب على الجانب	من الممكن أن يحدث الغرق في المنزل أو ما يحيط بالمنزل من .....	منتجعات مائية	تجمعات مائية	مستنقعات مائية	تعميم زائد	تذكر	
		بنواجد ..... تلقى للغريق في حال قربه من حافة المسطح المائي	عوامة	عصى	حبل	نقص في التعريف	فهم	
		السباحة الجانبية تكون على أحد جانبي الجسم و الغريق الرأس.....	مغمور بالماء	فوق سطح الماء	على كتف المنقذ	خلط بين المفاهيم	تطبيق	
٤	السباحة تحت الماء	من الممكن أن يحدث الغرق في المنزل أو ما يحيط بالمنزل من .....	منتجعات مائية	تجمعات مائية	مستنقعات مائية	تعميم زائد	تذكر	
		بنواجد ..... يقترّب للغريق في حال بعدة من حافة المسطح المائي	عوامة	لوح انقاذ	حبل	نقص في التعريف	فهم	
		السباحة تحت الماء تستخدم في حالة الغرق و الغريق .....	مغمور بالماء	فوق سطح الماء	متهيج	خلط بين المفاهيم	تطبيق	
٥	نزول الطعن	يمكن أن يتسبب الاتصال المفاجي المنقذ و الارض عند النزول ل .....	اصابة الغريق	اصابة المنقذ	فشل الانتقاذ	تعميم زائد	تذكر	
		في حال النزول بالقدمين معا يفقد نزول الطعن أحد شروطه و هي .....	الروية	النتفس	الانتقاذ	نقص في التعريف	فهم	
		من غير المعتاد ارتداء المنقذ ..... اثناء القيام بالنزول الطعن	لوح الانتقاذ	عوامة الانتقاذ	طوق النجاة	خلط بين المفاهيم	تطبيق	
٦	الغطس العمودي	في الغطس العمودي يكون النظر في اتجاه ..... للوصول المباشر للغريق	قاع المسطح	للامام	لاعلى	تعميم زائد	تذكر	
		القدمين اثناء النزول العمودي تكون في الوضع .....	المانل	الافقي	الراسي	نقص في التعريف	فهم	
		زيادة خبرة المنقذ اثناء ال..... تجعله يقوم بالنزول في الوقت المناسب	الجري	الاقتراب	النزول	خلط بين المفاهيم	تطبيق	



مرفق ( ٤ ) استمارة  
التخطيط العام للبرنامج المقترح

كلية التربية الرياضية  
قسم نظريات وتطبيقات الرياضات المائيه

..... السيد الأستاذ الدكتور /

**تحية طيبة وبعد ،،،**

يقوم الباحث / محمد حشاد بدراسة بعنوان **فعالية استراتيجيات ( K W L ) على  
تصحيح أنماط الفهم الخاطيء لطرق أداء بعض مهارات الانقاذ لطلاب كليات  
التربية الرياضية**

ونظرا لما يطلبه العمل العلمي من الاستعانة بأراء ذوي الخبرة والمعرفة في مجال اختصاصهم،  
وإيماننا بالدور الذي يسهمون به في رفع شأن الرياضة والارتقاء بها في جميع مجالاتها، نأمل من  
سيادتكم التفضل بالاطلاع على الاستمارة المرفقة وإبداء الرأي في تحديد:

• التخطيط العام للبرنامج المقترح

والباحث يشكر لسيادتكم حسن تعاونكم ومساهمتمكم الفعالة في إثراء البحث العلمي

**الباحث**

**بيانات خاصة بالسيد الخبير:**

الاسم : .....

الدرجة العلمية: .....

التخصص: .....

عدد سنوات الخبرة: .....

جهة العمل: .....



التخطيط العام للبرنامج المقترح

المحاضر ة	عنوان الجلسة	الأهداف	الفنيات المستخدمة	الأدوات
٤	تحسين الاداء المهاري و المفاهيم الخاطئة للسباحة الحرة	- التعرف بين الباحث والطلاب - تعريف الطلاب بمحتوى البرنامج تحسين الاداء المهاري و المفاهيم الخاطئة للسباحة الحرة		
٤	تحسين الاداء المهاري و المفاهيم الخاطئة لمهارة سباحة الانقاذ	العمل على الاداء المهاري و المفاهيم الخاطئة لمهارة سباحة الانقاذ	المحاضرة - المناقشة - التكاليف المنزلية	- فيديو توضيحي
٤	تحسين الاداء المهاري و المفاهيم الخاطئة لمهارة السحب على الظهر	التدريب على الاداء المهاري و المفاهيم الخاطئة لمهارة السحب على الظهر	المناقشة - الإقناع	فيديو توضيحي
٤	تحسين الاداء المهاري و المفاهيم الخاطئة لمهارة السحب على الجانب	المراجعة على الاداء المهاري و المفاهيم الخاطئة لمهارة السحب على الجانب	المناقشة - النمذجة - التخيل	فيديو توضيحي
٢	تحسين الاداء المهاري و المفاهيم الخاطئة لمهارة السباحة تحت الماء	تطوير الاداء المهاري و المفاهيم الخاطئة لمهارة السباحة تحت الماء	المحاضرة - المناقشة - التكاليف المنزلية	فيديو توضيحي
٢	تحسين الاداء المهاري و المفاهيم الخاطئة لمهارات النزول طعن والغطس العمودي	تنمية الاداء المهاري و المفاهيم الخاطئة لمهارات النزول طعن والغطس العمودي	المحاضرة - المناقشة - النمذجة - التكاليف المنزلية	فيديو توضيحي
٤	مراجعة الاداء المهاري و المفاهيم الخاطئة لمهارات الانقاذ بشكل عام	مراجعة الاداء المهاري و المفاهيم الخاطئة لمهارات الانقاذ بشكل عام	المحاضرة - المناقشة - التكاليف المنزلية	فيديو توضيحي
١	الجلسة الختامية و التقييم	تحديد مدى الاستفادة من البرنامج تحديد موعد إجراء قياس المتابعة .		استمارة تقييم البرنامج



مرفق ( ٥ ) استثمارة  
التوزيع الزمني للبرنامج

كلية التربية الرياضية  
قسم نظريات وتطبيقات الرياضات المائيه

..... السيد الأستاذ الدكتور /

**تحية طيبة وبعد ،،،**

يقوم الباحث / محمد حشاد بدراسة بعنوان **فعالية استراتيجيه ( K W L ) على  
تصحيح أنماط الفهم الخاطيء لطرق أداء بعض مهارات الانقاذ لطلاب كليات  
التربية الرياضية**

ونظرا لما يطلبه العمل العلمي من الاستعانة بأراء ذوي الخبرة والمعرفة في مجال اختصاصهم،  
وإيماننا بالدور الذي يسهمون به في رفع شأن الرياضة والارتقاء بها في جميع مجالاتها، نأمل من  
سيادتكم التفضل بالاطلاع على الاستثمارة المرفقة وإبداء الرأي في تحديد:

**التوزيع الزمني للجزء التطبيقي داخل استراتيجيه ( kwl )**

والباحث يشكر لسيادتكم حسن تعاونكم ومساهمتمكم الفعالة في إثراء البحث العلمي

الباحث

بيانات خاصة بالسيد الخبير:

..... الاسم :  
..... الدرجة العلمية :  
..... التخصص :  
..... عدد سنوات الخبرة :  
..... جهة العمل :

التوزيع الزمني للجزء التطبيقي داخل استراتيجية ( kwi )

م	الاستراتيجية	الفترة	عدد الوحدات	زمن الوحدة
١	تحسين الاداء المهاري و المفاهيم الخاطئة للسباحة الحرة		٤	٩٠ ق
٢	تحسين الاداء المهاري و المفاهيم الخاطئة لمهارة سباحة الانقاذ		٤	٩٠ ق
٣	تحسين الاداء المهاري و المفاهيم الخاطئة لمهارة السحب على الظهر		٤	٩٠ ق
٤	تحسين الاداء المهاري و المفاهيم الخاطئة لمهارة السحب على الجانب e		٤	٩٠ ق
٥	تحسين الاداء المهاري و المفاهيم الخاطئة لمهارة السباحة تحت الماء		٢	٩٠ ق
٦	تحسين الاداء المهاري و المفاهيم الخاطئة لمهارات النزول طعن والغطس العمودي		٢	٩٠ ق
٧	مراجعة الاداء المهاري و المفاهيم الخاطئة لمهارات الانقاذ بشكل عام		٤	٩٠ ق



جامعة بنها

كلية التربية الرياضية

قسم نظريات وتطبيقات الرياضات المائيه

## مرفق ( ٦ ) الصورة النهائية للاستمارة

العبارات			
الفوبيا	الغرق	الاقتراب	..... هو الوصول للغريق في أقل زمن ممكن
التواصل	الازدحام	المعدات	زيادة ..... تجعل عملية الانقاذ أسهل و بشكل أفضل
المباشر	اللحظي	الغير مباشر	يمكن تقسيم أسباب الغرق إلى الغرق ..... أو المفاجيء و الغرق بصورة تدريجية
المتهيج	الوقتي	الهاديء	في الغريق ..... يمكن اتمام عملية السحب على الظهر
نوبة الغثيان	غيوبية الغرق	شرقة الموت	تحدث ..... عند سحب الغريق على الظهر في حال فتح الفم
%٧٠	%٦٠	%٥٠	ترجع نسبة ٢٥% من الغرق لقلة المهارة في السباحة ..... منها في محيط المعيشة
مستنقعات مائية	تجمعات مائية	منتجات مائية	من الممكن أن يحدث الغرق في المنزل أو ما يحيط بالمنزل من ..... من
حبل	عصى	عوامة	بتواجد ..... تلقى للغريق في حال قربه من حافة المسطح المائي
على كتف المنقذ	فوق سطح الماء	مغمور بالماء	السباحة الجانبية تكون على أحد جانبي الجسم و الغريق الرأس ..... الرأس
مستنقعات مائية	تجمعات مائية	منتجات مائية	من الممكن أن يحدث الغرق في المنزل أو ما يحيط بالمنزل من ..... من
حبل	لوح انقاذ	عوامة	بتواجد ..... يقترب للغريق في حال بعدة من حافة المسطح المائي
متهيج	فوق سطح الماء	مغمور بالماء	السباحة تحت الماء تستخدم في حالة الغرق و الغريق ..... السباحة
فشل الانقاذ	اصابة المنقذ	اصابة الغريق	يمكن أن يتسبب الاتصال المفاجي المنقذ و الارض عند النزول ل ..... النزول
الانقاذ	التنفس	الرؤية	في حال النزول بالقدمين معا يفقد نزول الطعن أحد شروطه و هي ..... هي
طوق النجاة	عوامة الانقاذ	لوح الانقاذ	من غير المعتاد ارتداء المنقذ ..... أثناء القيام بالنزول الطعن
لاعلى	للامام	قاع المسطح	في الغطس العمودي يكون النظر في اتجاه ..... للوصول المباشر للغريق
الراسي	الافقي	المائل	القدمين أثناء النزول العمودي تكون في الوضع ..... القدمين
النزول	الاقتراب	الجري	زيادة خبرة المنقذ أثناء ال ..... تجعله يقوم بالنزول في الوقت المناسب



استراتيجية KWL المقترحة لتصحيح أنماط الفهم الخاطيء

الوحدة الاولى و الثانية و الثالثة و الرابعة

الهدف :- تحسين الاداء المهاري و المفاهيم الخاطئة للسباحة الحرة

الوسيلة	المحتوي	
- المناقشة -	<ul style="list-style-type: none"> <li>- التعارف بين الباحث والطلاب</li> <li>- تعريف الطلاب بمحتوى البرنامج</li> </ul>	الجزء التحضيري

المكان	المحتوي	
حمام السباحة	<p>تصحيح أنماط الفهم الخاطيء في مستوي الاداء المهاري و المفاهيم الخاطئة للسباحة الحرة</p> <ul style="list-style-type: none"> <li>ضربات الرجلين</li> <li>حركات الذراعين</li> <li>التنفس</li> <li>التوافق</li> <li>البدء</li> <li>الدوران</li> </ul>	الجزء التطبيقي

المكان	المحتوي	
حمام السباحة	<p>تقويم تصحيح أنماط الفهم الخاطيء لمستوى الاداء المهاري و المفاهيم الخاطئة للسباحة الحرة</p> <ul style="list-style-type: none"> <li>ضربات الرجلين</li> <li>حركات الذراعين</li> <li>التنفس</li> <li>التوافق</li> <li>البدء</li> <li>الدوران</li> </ul>	الجزء الختامي

الوحدة الخامسة و السادسة و السابعة و الثامنة  
الهدف :- تحسين الاداء المهاري و المفاهيم الخاطئة لمهارة سباحة الانقاذ

الوسيلة	المحتوي	
المحاضرة - المناقشة - التكليفات المنزلية	تمهيد لتحسين الاداء المهاري و المفاهيم الخاطئة لمهارة سباحة الانقاذ حركات الرجلين حركات الذراعين وضع الرأس النظر	الجزء التحضيري

المكان	المحتوي	
حمام السباحة	تصحيح أنماط الفهم الخاطي في مستوى الاداء المهاري و المفاهيم الخاطئة لمهارة سباحة الانقاذ العمل على الاداء المهاري و المفاهيم الخاطئة لمهارة سباحة الانقاذ حركات الرجلين حركات الذراعين وضع الرأس النظر	الجزء التطبيقي

المكان	المحتوي	
حمام السباحة	تقييم تصحيح أنماط الفهم الخاطي لتحسن الاداء المهاري و المفاهيم الخاطئة لمهارة سباحة الانقاذ تقييم العمل على الاداء المهاري و المفاهيم الخاطئة لمهارة سباحة الانقاذ حركات الرجلين حركات الذراعين وضع الرأس النظر	الجزء الختامي

الوحدة التاسعة و العاشرة و الحادية عشرة و الثانية عشرة  
الهدف :- تحسين الاداء المهاري و المفاهيم الخاطئة لمهارة السحب على الظهر

الوسيلة	المحتوي	
المحاضرة - المناقشة - التكليفات المنزلية	تمهيد تحسين الاداء المهاري و المفاهيم الخاطئة لمهارة السحب على الظهر وضع الجسم وضع اليدين وضع الكفين حركات الرجلين وضع الرأس	الجزء التحضيري

المكان	المحتوي	
حمام السباحة	تصحيح أنماط الفهم الخاطي في مستوى الاداء المهاري و المفاهيم الخاطئة لمهارة السحب على الظهر وضع الجسم وضع اليدين وضع الكفين حركات الرجلين وضع الرأس	الجزء التطبيقي

المكان	المحتوي	
حمام السباحة	تقييم تصحيح أنماط الفهم الخاطي في مستوى الاداء المهاري و المفاهيم الخاطئة لمهارة السحب على الظهر وضع الجسم وضع اليدين وضع الكفين حركات الرجلين وضع الرأس	الجزء الختامي



الوحدة الثالثة عشرة و الرابعة عشرة و الخامسة عشرة و السادسة عشرة  
الهدف :- تحسين الاداء المهاري و المفاهيم الخاطئة لمهارة السحب على الجانب

المكان	المحتوي	
المحاضرة - المناقشة - التكليفات المنزلية	تمهيد تحسين الاداء المهاري و المفاهيم الخاطئة لمهارة السحب على الجانب وضع الجسم وضع اليد المتحركة وضع اليد الثابتة حركات الرجلين التنفس وضع الرأس	الجزء التحضيري

المكان	المحتوي	
حمام السباحة	تصحيح أنماط الفهم الخاطي في مستوى الاداء المهاري و المفاهيم الخاطئة لمهارة السحب على الجانب وضع الجسم وضع اليد المتحركة وضع اليد الثابتة حركات الرجلين التنفس وضع الرأس	الجزء التطبيقي

المكان	المحتوي	
حمام السباحة	تقييم تصحيح أنماط الفهم الخاطي في مستوى الاداء المهاري و المفاهيم الخاطئة لمهارة السحب على الجانب وضع الجسم وضع اليد المتحركة وضع اليد الثابتة حركات الرجلين التنفس وضع الرأس	الجزء الختامي

الوحدة السابعة عشرة و الثامنة عشرة  
الهدف :- تحسين الاداء المهاري و المفاهيم الخاطئة لمهارة السباحة تحت الماء

المكان	المحتوي	
المحاضرة - المناقشة - التكليفات المنزلية	تمهيد تحسين الاداء المهاري و المفاهيم الخاطئة لمهارة السباحة تحت الماء	الجزء التحضيري

المكان	المحتوي	
حمام السباحة	تصحيح أنماط الفهم الخاطي في مستوى الاداء المهاري و المفاهيم الخاطئة لمهارة السباحة تحت الماء البداية حركات الذراعين حركات الرجلين التوافق	الجزء التطبيقي

المكان	المحتوي	
حمام السباحة	تقويم تصحيح أنماط الفهم الخاطي في مستوى الاداء المهاري و المفاهيم الخاطئة لمهارة السباحة تحت الماء البداية حركات الذراعين حركات الرجلين التوافق	الجزء الختامي

المكان	المحتوي	
المحاضرة - المناقشة - التكليفات المنزلية	تمهيد تحسين الاداء المهاري و المفاهيم الخاطئة لمهارات النزول طعن والغطس العمودي	الجزء التحضيري

المكان	المحتوي	
حمام السياحة	تصحيح أنماط الفهم الخاطي في مستوى تحسين الاداء المهاري و المفاهيم الخاطئة لمهارات النزول طعن والغطس العمودي الوقوف خارج السطح النزول إلى الماء الاقتراب النزول العمودي شكل الجسم	الجزء التطبيقي

المكان	المحتوي	
حمام السياحة	تقويم تصحيح أنماط الفهم الخاطي في مستوى تحسين الاداء المهاري و المفاهيم الخاطئة لمهارات النزول طعن والغطس العمودي الوقوف خارج السطح النزول إلى الماء الاقتراب النزول العمودي شكل الجسم	الجزء الختامي

الوحدة الواحد والعشرون و الاثنان والعشرون  
الهدف :- مراجعة الاداء المهاري و المفاهيم الخاطئة لمهارات الانقاذ بشكل عام

المكان	المحتوي	
المحاضرة - المناقشة - التكليفات المنزلية	تمهيد مراجعة الاداء المهاري و المفاهيم الخاطئة لمهارات الانقاذ بشكل عام	الجزء التحضيري

المكان	المحتوي	
حمام السباحة	تصحيح أنماط الفهم الخاطي في مستوى الاداء المهاري و المفاهيم الخاطئة لمهارات الانقاذ بشكل عام	الجزء التطبيقي

المكان	المحتوي	
حمام السباحة	تقويم تصحيح أنماط الفهم الخاطي الاداء المهاري و المفاهيم الخاطئة لمهارات الانقاذ بشكل عام	الجزء الختامي

### بعض المعلومات التوضيحية عن استراتيجية (K-W-L)

تعتبر استراتيجية جدول التعلم (K-W-L) إحدى استراتيجيات ما وراء المعرفة التي تركز على تنمية المهارات العقلية العليا وتهدف إلى أن يراقب المتعلم وقيم تعلمه بنفسه، وبالتالي فإنها تعمل على تحسين اكتساب المتعلمين لعمليات التعلم المختلفة وتسمح لهم بتحمل المسؤولية والتحكم في العمليات المعرفية المرتبطة بالتعلم.

K	W	L
ماذا أعرف عن الموضوع؟ (Know?)	ماذا اريد أن أتعلم؟ (Want?)	ماذا تعلمت؟ (Learned?)

واستراتيجية جدول التعلم (K-W-L) من الاستراتيجيات التي تؤكد على نشاط المتعلم في بناء المعنى وتكوينه ، واستخراج المعاني السابقة عن الموضوع ، وتوضيح الغرض منها ، كما تعتبر من الاستراتيجيات التي تستخدم في مراقبة الفهم، والتي أجمع عليها الباحثون ، وهذا يبرز أهمية استراتيجية جدول التعلم (K-W-L) في العملية التعليمية بوجه عام وفي تعليم التفكير والفهم بوجه خاص حيث يستطيع المتعلمين بمساعدة المعلم بناء الموضوعات على أساس من المعرفة السابقة والأسئلة التي يقدمها الطلاب أنفسهم عما يعرفونه أو ما ينبغي أن يعرفوه وما تعلموه.

#### ولهذه الاستراتيجية أهمية كبيرة تتمثل فيما يلي:

١. تؤكد هذه الاستراتيجية على نشاط المتعلم في تكوين المعنى من المعلومات، فالطالب ينظم المعلومات، فيميز بين الأنواع المختلفة من المعلومات المهمة في الدرس (الحقائق والمفاهيم والمبادئ).
٢. استراتيجية عامة لتعليم الفهم حيث يمكن تكييف هذه الاستراتيجية بسهولة في العديد من الموضوعات الدراسية.
٣. تعمل على تعزيز العمل الجماعي، وزيادة ثقة الطلاب بأنفسهم، وشعورهم بالاستفادة مما تعلموه، وتحفزهم على القراءة وتساعدهم على صياغة الأفكار بطريقة جديدة.
٤. تزيد من نمو البنية المعرفية للمتعم، لأن التلميذ يكتب ما يعرفه عن الموضوع وهي المعلومات المختزنة في بنيته المعرفية ويكتب ما يريد أن يعرفه، ومن ثم يتوقع حدوث ارتباط بين المعلومات الموجودة في البنية المعرفية للمتعم، والمعلومات التي ستعرض جديدة عليه، كما أن هذه الاستراتيجية تزيد وعي المتعلم بمعرفته.
٥. تزيد (k.w.l) من وعي المتعلم بذاته، كما تعينه على التقويم الذاتي وتحسين مدى التعلم الذي وصل إليه.

تطرح تساؤلات، وتحول العلاقات الموجودة لفظياً إلى علاقات بصرية أو مكانية، أو استخدام المخططات المختلفة (الرمزية والشكلية)، مما يساعد على زيادة التأمل الذاتي في المعرفة الذاتية وربطها بقوة بالمعرفة الجديدة.

كما أنها تساعد الطلاب على تطوير مهارات ما وراء المعرفة، وتجعلهم في حالة من النشاط والانتباه أثناء الأداء، كما تعطيهم إحساس بالإنجاز.

**خطوات استراتيجية جدول التعلم (K-W-L):**  
**في البداية يستلزم التعلم وفق هذه الاستراتيجية أن يملأ الطالب الجدول التالي:**

(ج)	(ب)	(أ)
ماذا تعلمت؟	ماذا أريد أن أتعلم؟	ماذا أعرف عن الموضوع؟
(Learned?)	(Want?)	(Know?)

يوضح الجدول أن الطالب يجب على ثلاثة أسئلة (ماذا يعرف؟)، (وماذا يريد أن يتعلم؟) (وماذا تعلم؟) وذلك من خلال جدول يتكون من ثلاث فنيات تدريسية هي:

١. (K) للدلالة على كلمة (Know) ويقصد بها ماذا أعرف عن الموضوع؟ وهي خطوة استطلاعية، لمساعدة المتعلم على استدعاء ما يعرفه عن الموضوع المزمع دراسته من معلومات وبيانات سابقة.

٢. (W) للدلالة على كلمة (Want) ويقصد بها ماذا أريد أن أتعلم؟ وفيها يساعد المعلم الطالب على تحديد ما يرغب في تعلمه عن الموضوع المزمع دراسته، ومن ثم يدرسه عليه.

٣. (L) للدلالة على كلمة (Learned) ويقصد بها ماذا تعلمت؟ وهو سؤال تقويمي يستهدف مساعدة المتعلم على تعيين ما تعلمه بالفعل عن الموضوع الذي تم دراسته.

**ولتصميم الدرس باستخدام استراتيجية جدول التعلم (K-W-L) يتبع المعلم الخطوات التالية:**

١. تحديد المهارات والمعارف المراد تعلمها في الدرس.
٢. تحليل محتوى هذه المهارات والمعارف وذلك بغرض معرفة أوجه التعلم الموجودة فيها.
٣. ورقة عمل بداية الدرس وتحتوي على جدول به ثلاثة أعمدة (K-W-L) يملأ الطالب العمودين التاليين:

١. العمود الأول (K) ماذا أعرف؟ ويوضح به الطالب ما يعرفه عن محتوى الدرس ويمكن للمعلم وضع بعض الأسئلة لتساعد الطالب على استرجاع وتذكر معلوماته السابقة عن محتوى الدرس.

٢. العمود الثاني (W) ماذا أريد أن أتعلم؟ ويوضح به الطالب ماذا يريد أن يتعلم من خلال الدرس ويمكن للمعلم وضع بعض العبارات التي تساعد الطالب على تحديد ما يريد تعلمه مع إمكانية إضافة الطالب لأي متطلبات تعليمية أخرى.

يقوم المعلم بتحليل ورقة العمل لتحديد مستوى الطلاب ومعرفة ما يريدون تعلمه، ثم يستعيد الطالب ورقة العمل ليتمكن فيما بعد من مقارنة ما تعلمه (L) مع ما أراد تعلمه (W).

**تحديد الأهداف السلوكية وفقاً لما يعرفه الطلاب وما يريدون تعلمه من الدرس:**

١. يقوم المعلم بتحديد الأهداف السلوكية المراد تحقيقها وذلك وفقاً لما يريد الطلاب تعلمه.
٢. في بداية الجزء الرئيسي من الدرس يتم مناقشة الطلاب لاسترجاع المعلومات السابقة لديهم حول موضوع الدرس والتأكيد على المعلومات الصحيحة.
٣. يقوم المعلم بالإشراف والتوجيه على الممارسات التطبيقية.
٤. التقويم عن طريق تقديم التغذية الراجعة والمتابعة والملاحظة المستمرة أثناء الممارسات التطبيقية.

٥. ورقة العمل الختامية للدرس وفيها يملأ الطالب العمود الثالث (L) من جدول التعلم (K-W-L) على النحو التالي من العمود (L) ماذا تعلمت؟ بعد الانتهاء من الدرس يكتب الطالب ما تعلمه من خلال الدرس ويمكن للمعلم وضع بعض العبارات لتساعد الطالب على تأكيد ما تحقق من أهداف الدرس وما لم يتحقق مع إمكانية إضافة الطالب لأي ملاحظات أخرى.